

**Панюкова Юлия Геннадьевна**

доктор психологических наук, ведущий научный сотрудник Лаборатории экпсихологии развития и психодидактики Психологического института Российской академии образования, профессор кафедры педагогики и психологии Российского государственного аграрного Университета имени К.А. Тимирязева

**Маковец Людмила Анатольевна**

кандидат педагогических наук, доцент, заведующая кафедрой музыкально-художественного образования Красноярского государственного педагогического университета имени В.П. Астафьева

**Алябьева Виктория Александровна**

бакалавр гуманитарно-педагогического факультета Российского государственного аграрного университета имени К.А. Тимирязева

**РЕПРЕЗЕНТАЦИЯ СТУДЕНТАМИ  
ОБРАЗОВАТЕЛЬНОГО  
ПРОСТРАНСТВА ВУЗА:  
СРЕДОВЫЕ ФАКТОРЫ,  
ИНДИВИДУАЛЬНО-ПСИХОЛОГИЧЕСКИЕ  
ОСОБЕННОСТИ [1]**

**Аннотация:**

*В статье представлены результаты пилотного исследования средовых и индивидуально-психологических факторов репрезентации студентами образовательного пространства вуза. На основе разработанного в психологии среды конструкта «место» авторы рассматривают такие показатели репрезентации, как частота представленности и ранговая оценка места в образовательном пространстве в качестве релевантных критериев значимости данного места для обучающегося. Выделены высокоранговые (предпочитаемые) и низкоранговые (отвергаемые) места, установлена связь предпочтений – отвержений мест со средовыми и индивидуально-психологическими особенностями студентов. Обнаружено, что организация пространственно-предметной среды вуза может являться фактором, определяющим характеристики репрезентации образовательной среды обучаемым. Предпринята попытка поиска корреляции между полом и свойствами репрезентации пространства, а также между такими индивидуально-психологическими особенностями, как экстраверсия, доброжелательность, сознательность, невротизм и открытость, и качествами репрезентации. Установлено, что средовые факторы в большей степени, чем индивидуально-психологические черты, отвечают за различия в репрезентации образовательной среды вуза студентами.*

**Ключевые слова:**

*репрезентация, образовательное пространство, средовые факторы, индивидуально-психологические особенности, место, частота представленности места, ранг места, значимость места.*

**Panyukova Yulia Gennadievna**

D.Phil. in Psychology, Leading Research Fellow, Center of Developmental Ecopsychology and Psychodidactics, Institute of Psychology, Russian Academy of Education, Professor, Psychology and Education Science Subdepartment, Russian State Agrarian University

**Makovets Lyudmila Anatolievna**

PhD in Education Science, Associate Professor, Head of the Department of Music and Art Education, Krasnoyarsk State Pedagogical University

**Alyabyeva Viktoria Aleksandrovna**

Bachelor's Degree student, Department of Humanities and Education Science, Russian State Agrarian University

**THE STUDENTS EDUCATIONAL  
SPACE REPRESENTATION:  
ENVIRONMENTAL FACTORS,  
INDIVIDUAL-PSYCHOLOGICAL  
FEATURES [1]**

**Summary:**

*The paper presents the results of pilot research of environment factors and individual-psychological features of students educational space representation. On the basis of construct «place», which is developed in environmental psychology, the authors consider such indicators of representation as the frequency of representation and the ranking of the place in the educational space as relevant criteria for the importance of this place for the student. The high-ranking (preferred) and low-ranking (rejected) places in educational environment are highlighted, a connection has been established between preferences and rejections of places with environmental and individual psychological characteristics of students. It was found that the organization of the spatial-subject environment of a university can be a factor determining the characteristics of the representation of the educational environment by a student. An attempt was made to detect a connection between sex and the features of students' educational space representation, as well as between such individual psychological characteristics as extraversion, friendliness, consciousness, neuroticism and openness, and the qualities of representation. It was established that environmental factors, to a greater extent than individual psychological traits, are responsible for differences in the representation of the educational environment of the university by students.*

**Keywords:**

*Representation, educational space, environmental factors, individual-psychological features, place, frequency of place representation, the rang rating of place, the significance of place.*

Актуальная тенденция психологического сопровождения образовательного процесса в вузе – изучение организации образовательной среды как фактора, влияющего на психологическое благополучие студентов. В системе компонентов, составляющих эту среду, в качестве самостоятельного определяется пространственно-предметный элемент, содержание которого связано с особенностями архитектурных решений среды, спецификой интерьерных вариаций, в частности наличием – отсутствием мест для группового и индивидуального времяпрепровождения, открытостью – закрытостью учебных и других помещений, динамичностью – стационарностью предметной среды и др.

Один из методологических ракурсов, позволяющих интерпретировать влияние пространственно-предметной среды на психологическое благополучие субъектов, – это обращение к конструкту «место». Небольшой экскурс в историю позволяет выделить такие «ипостаси» операционализации данного конструкта, как феномен места, привязанность к месту, чувство места и др. Обобщая теоретические положения исследователей в области «психологии места», мы можем сформулировать тезис о том, что места могут рассматриваться как единицы анализа репрезентации субъектом среды его жизнедеятельности: с одной стороны, быть индикаторами «ресурсности» образовательной среды для студентов, с другой – свидетельствовать о «дефицитности» того или иного аспекта среды для удовлетворения потребностей субъекта.

Теоретические обоснования изучения пространственно-предметного компонента как среды жизнедеятельности человека в целом, так и образовательной среды в качестве психологически релевантного феномена представлены преимущественно в зарубежной инвайронментальной психологии [2].

В последнее время в отечественных междисциплинарных исследованиях также актуализировался интерес к психологическим аспектам организации пространственно-предметной среды высших образовательных учреждений [3], однако о системе методологически обоснованных, теоретически и, что особенно важно, методически оснащенных подходов к проблеме говорить пока рано. В связи с этим мы предприняли попытку эмпирического исследования, которое в большей степени носит пилотный характер и направлено в первую очередь на поиск перспективных направлений в области взаимодействия в системе «субъект – образовательная среда».

Цель настоящего эмпирического исследования – анализ особенностей репрезентации образовательной среды студентами, выражающихся в предпочтениях – отвержениях различных мест в образовательной среде вуза. С учетом обозначенной цели мы сформулировали следующие гипотезы:

- 1) в репрезентации образовательной среды студентами выделены как высокоранговые (предпочитаемые), так и низкоранговые (отвергаемые) места;
- 2) для обучающихся разных вузов высоко- и низкоранговые места в образовательной среде могут различаться;
- 3) для студентов разного пола высоко- и низкоранговые места могут различаться;
- 4) для обучаемых с разными индивидуально-психологическими особенностями высоко- и низкоранговые места в образовательной среде могут различаться;
- 5) описание указанного места может быть связано с большой значимостью данного места для респондента.

Цель исследования была достигнута с помощью решения следующих задач:

- 1) качественного и количественного анализа высоко- и низкоранговых мест в образовательной среде вуза (по всей выборке);
- 2) сравнительного анализа предпочитаемых и отвергаемых мест в образовательной среде для студентов разных вузов и разных специальностей;
- 3) сравнительного анализа высоко- и низкоранговых мест у девушек и юношей;
- 4) анализа связи между особенностями репрезентации образовательной среды вуза (количеством и рангом) предпочитаемых – отвергаемых мест в образовательном пространстве и индивидуально-психологическими особенностями студентов;
- 5) анализа связи между описанием мест и частотой и высокими рангами их представленности в репрезентации образовательной среды.

Для получения данных о предпочтениях – отвержениях студентами различных мест в образовательной среде вуза мы использовали графическую методику, представляющую собой вертикальную шкалу, где просили респондентов разместить места, которые им нравятся / не нравятся. В верхней части шкалы было предложено расположить предпочитаемые места, в нижней – отвергаемые. Длина шкалы – 20 см – позволила присвоить каждому месту определенный ранг и провести количественный анализ полученных сведений. По данной методике собрана информация о следующих показателях: количестве высокоранговых (предпочитаемых) и низкоранговых (отвергаемых) мест и их ранге – позиции, которое место занимает на шкале.

Кроме графической методики, мы использовали метод свободного описания и предлагали респондентам охарактеризовать указанные ими места. В результате обработки полученных данных обнаружено, что у 15 опрошенных описания отсутствуют. Для решения задач настоящего исследования мы учитывали только факт наличия или отсутствия такого описания, интерпретируя наличие как показатель эмоциональной оценки образовательной среды, своеобразный маркер идентичности с ней. При анализе индивидуально-психологических факторов репрезентации среды вуза мы применяли Короткий портретный опросник Большой пятерки (Б5-10), позволяющий получить информацию о выраженности таких диспозиционных черт, как экстраверсия, доброжелательность, сознательность, невротизм и открытость опыту [4]. Всего в исследовании приняли участие 82 человека (из них 24 юноши): 60 студентов Российского государственного аграрного университета – МСХА им. К.А. Тимирязева и 22 студента РЭУ им. Г.В. Плеханова.

Для систематизации мест мы использовали типологию, разработанную Е.А. Соловьевой [5], согласно которой в структуре образовательной среды выделяются пять типов мест: индивидные места поведения – связанные с удовлетворением физиологических потребностей (столовая, буфеты, туалеты и др.); субъектно-деятельностные – связанные с поведением человека как субъекта учебной и профессиональной деятельности (аудитории, лаборатории, кафедры, библиотеки, элементы учебной среды); личностно ориентированные – места статусно-ролевых взаимодействий, презентативные места, элементы, свидетельствующие о принадлежности к данному учебному заведению; вспомогательные – связанные с обслуживанием учебного процесса (бухгалтерия, канцелярия, внутренний двор и др.); пути – лестницы, коридоры, входы [6].

Всего по выборке выделено 48 мест, которые распределены по типам следующим образом:

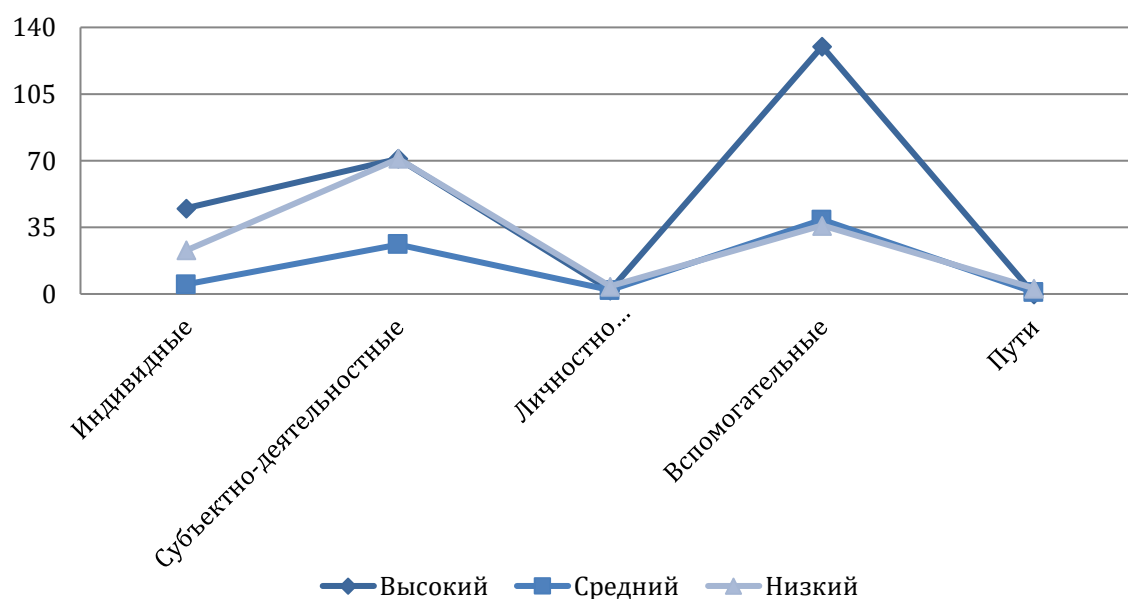
- индивидные: столовая, туалет, кафе, буфет, ларек (5);
- субъектно-деятельностные: аудитория, корпус, кафедра, библиотека, компьютер, университет, пара, лаборатория (8);
- личностно ориентированные: деканат, ректорат, комендатура (3);
- вспомогательные: спортивный зал, дом культуры, помещение для курения, внутренний фонтан, бассейн, холл, бильярд, гардероб, сквер, помещение для копирования документов, лавочки, касса, зеркала, кампус, общежитие, пруд, стадион, исторический парк, спортивный комплекс и др. (29);
- пути: лифт, коридор, дорога к метро (3).

Более детальный анализ выделенных студентами мест в образовательной среде позволяет сделать вывод о высокой дифференцированности индивидных мест, в частности буфетов и столовых, и вспомогательных мест, т. е. студенты отмечают разные буфеты, например «буфет в первом корпусе», «кофейня на втором этаже», «столовая в главном корпусе» и др.

Дальнейший анализ полученных данных позволил определить, что в репрезентации образовательной среды студентами является ядром, а что – периферией: к числу наиболее повторяющихся мест для всей выборки относятся столовая (36), аудитория (33) и учебный корпус (25). Можно заключить, что образовательная среда для обучающегося репрезентирована преимущественно этими локусами, следовательно, организация этих мест с учетом потребностей субъекта требует особого внимания.

Помимо частотности упоминаний различных мест респондентами, можно анализировать их ранговость, т. е. индекс расположения на вертикальной линии, верхний полюс которой символизирует предпочитаемые места, а нижний – отвергаемые. На рисунке 1 представлены данные о количестве разноранговых мест (с учетом повторений) для всей выборки. Самыми высокоранговыми являются вспомогательные места в образовательном пространстве вуза, а низкоранговыми – личностно ориентированные.

Результаты анализа полученных данных о средних ранговых показателях по указанным типам мест свидетельствуют о том, что для индивидных мест средний ранг составляет 9,9; субъектно-деятельностных – 15,5; личностно ориентированных – 0,3; вспомогательных мест – 19,5; путей – 0,2. Можно сделать вывод, что наиболее высокоранговыми являются вспомогательные места, а именно столовые и буфеты; к числу среднеранговых относятся учебные аудитории и корпуса, низкоранговыми выступают, согласно терминологии Е.А. Соловьевой, личностно ориентированные места, в частности деканаты факультетов. Безусловно, данная информация дает представление лишь о самых общих тенденциях в репрезентации образовательной среды студентами с помощью такой единицы анализа, как «место», и требует более дифференцированного исследования.



**Рисунок 1 – Количество разноранговых мест по типам (вся выборка)**

Сравнительный анализ представленности в репрезентации образовательной среды высоко- и низкоранговых мест для респондентов двух обозначенных вузов показал, что частотность упоминания мест, как и их ранговость, связаны с особенностями организации пространственно-предметной среды. Полученные данные о представленности в репрезентации образовательного пространства мест различной ранговости для обеих групп респондентов приведены в таблице 1.

**Таблица 1 – Представленность мест разных типов в репрезентации образовательного пространства студентами вузов**

Тип места	Ранг			Всего
	Высокий	Средний	Низкий	
РГАУ-МСХА				
Индивидуальные	28	3	4	35
Субъектно-деятельностные	47	20	50	117
Личностно ориентированные	1	0	3	4
Вспомогательные	99	34	26	159
Пути	0	1	0	1
РЭУ				
Индивидуальные	17	2	19	38
Субъектно-деятельностные	24	6	21	51
Личностно ориентированные	1	2	1	4
Вспомогательные	31	5	10	46
Пути	0	0	3	3

Обнаружены существенные различия в частотности и ранговых параметрах для индивидуальных и вспомогательных мест у студентов РГАУ-МСХА им. К.А. Тимирязева и РЭУ им. Г.В. Плеханова: для первого заведения характерны более высокие показатели значимости в репрезентации вспомогательных мест, для второго – индивидуальных мест. Интересны данные о том, что в образовательном пространстве РГАУ-МСХА в качестве высокоранговых выделяются вспомогательные места, связанные с природной средой: аллея, парк, пруды, беседка и др., а в пространстве РЭУ высокой частотностью и ранговостью отличаются места, также относящиеся ко вспомогательным, но «включенные» в учебные корпуса: кафе, буфеты, холлы, зоны для отдыха и общения.

Необходимо подчеркнуть, что многие здания РГАУ-МСХА им. К.А. Тимирязева являются памятниками культурного наследия, образцами гражданской архитектуры конца XIX в., а сам кампус находится в природной зоне, т. е. учебные корпуса вписаны в пространства парков и аллей.

Учебные корпуса РЭУ им. Г.В. Плеханова расположены в исторической части городской застройки, а внутренний дизайн большинства учебных и вспомогательных помещений соответствует высокому уровню современных интерьерных решений. Мы предполагали, что такие особенности организации пространственно-предметного компонента образовательной среды вузов могут быть связаны с различиями в репрезентации образовательной среды студентами. В результате корреляционного анализа мы получили данные о связи между принадлежностью респондента к вузу и особенностями репрезентации образовательной среды (таблица 2).

**Таблица 2 – Результаты корреляционного анализа данных между показателями принадлежности к вузу и особенностями репрезентации студентами образовательной среды**

Показатель	Количество индивидуальных мест	Количество путей	Ранг индивидуальных мест	Ранг путей
Вуз	-0,452 **	-0,246 *	-0,240 *	-0,241 *

\*  $P \leq 0,05$ .

\*\*  $P \leq 0,01$ .

Обнаружена значимая связь между принадлежностью к вузу и такими показателями репрезентации, как количество и ранг индивидуальных мест и путей: в репрезентации образовательной среды студентами РГАУ-МСХА им. К.А. Тимирязева представлено меньшее количество индивидуальных мест и путей, ранг этих мест ниже, чем у обучающихся РЭУ им. Г.В. Плеханова. Можно предположить, что организация мест указанного типа в этом вузе не соответствует потребностям студентов и нуждается в изменениях. Следует уточнить, что отечественных трудов, как психологических, так и междисциплинарных, посвященных анализу соответствия организации образовательной среды потребностям студентов, сравнительно немного. В качестве примера можно привести работу Н.В. Исаевой и Л.В. Борисовой, содержащую сравнительный анализ национальных политик по развитию кампусов исследовательских университетов. Сопоставляя правила посещения и использования ресурсов библиотеки Лондонской школы экономики и фундаментальной библиотеки МГУ им. М.В. Ломоносова, авторы подчеркивают, что причиной отсутствия посетителей в последней является игнорирование в регламентации деятельности библиотеки интересов обучаемых [7]. Таким образом, организацию пространственной среды вуза можно рассматривать в качестве средового фактора, связанного с особенностями репрезентации студентами образовательной среды учебного заведения.

Самостоятельная задача нашего исследования – анализ индивидуально-психологических факторов репрезентации образовательной среды вуза студентами – решалась с помощью обращения к установлению связей между полом респондентов и особенностями репрезентации, а также между индивидуально-психологическими характеристиками (экстраверсия, доброжелательность, сознательность, невротизм, открытость). Итоги корреляционного анализа представлены в таблице 3.

**Таблица 3 – Результаты корреляционного анализа данных, обусловленных индивидуально-психологическими чертами и особенностями репрезентации студентами образовательной среды**

Показатель	1	2	3	4	5	6	7	8	9	10
Пол										
Экстраверсия										
Доброжелательность	-0,178									
Сознательность	-0,170	-0,166			0,150	0,218*			0,137	0,139
Невротизм										
Открытость	0,137					0,195				

\*  $P \leq 0,05$ .

*Примечание.* Здесь и в таблице 6: 1 – количество индивидуальных мест, 2 – ранг индивидуальных мест, 3 – количество субъектно-деятельностных мест, 4 – ранг субъектно-деятельностных мест, 5 – количество личностно ориентированных мест, 6 – ранг личностно ориентированных мест, 7 – количество вспомогательных мест, 8 – ранг вспомогательных мест, 9 – количество путей, 10 – ранг путей.

Анализ особенностей репрезентации образовательной среды вуза юношами и девушками показал тенденцию отсутствия различий между мужской и женской частями выборки. Полученные данные приведены в таблицах 4 и 5.

**Таблица 4. Сравнительный анализ частоты упоминания мест разных типов в репрезентации образовательной среды вуза мужчинами и женщинами**

Пол	Индивидуальные места	Субъектно-деятельностные места	Личностно ориентированные места	Вспомогательные места	Пути
Мужчина	21	48	2	47	2
Женщина	49	118	4	152	2

**Таблица 5. Сравнительный анализ ранговых показателей мест разных типов в репрезентации образовательной среды вуза мужчинами и женщинами**

Пол	Индивидуальные места	Субъектно-деятельностные места	Личностно ориентированные места	Вспомогательные места	Пути
Мужчина	9,42	20,43	0,36	35,88	0,25
Женщина	9,99	20,54	0,33	34,58	0,23

Наблюдается практически одинаковая представленность как количества мест разных типов (причем эта тенденция характерна для всех типов мест), так и их ранговые показатели. Расстановка мест на шкале «предпочитаемые – отвергаемые» юношами и девушками выглядит следующим образом: вспомогательные, субъектно-деятельностные, индивидуальные и личностно ориентированные. В ранговых распределениях также нет различий: высокоранговыми для мужской и женской частей выборки стали вспомогательные места, а низкоранговыми – личностно ориентированные. Возможно, дифференциация в репрезентации образовательной среды между мужчинами и женщинами будет связана с функциями выбираемых респондентами мест, поэтому изучение психологических функций мест в среде вуза мы рассматриваем как перспективную задачу нашего исследования.

Значимых корреляционных связей между индивидуально-психологическими характеристиками студентов и особенностями репрезентации образовательной среды вуза не обнаружено, кроме связи между сознательностью и отдельными показателями репрезентации. Можно говорить только о тенденциях возможных связей между доброжелательностью и важностью индивидуальных мест: высокие значения по шкале доброжелательности обусловлены низкими величинами по частоте представленности в репрезентации образовательной среды индивидуальных мест; открытостью и значимостью индивидуальных мест; открытостью и ранговостью личностных мест: большие цифры по шкале открытости объясняются высокими значениями по частоте представленности в репрезентации индивидуальных мест и высокими показателями по рангам личностно ориентированных мест. Существенное количество связей, имеющих тенденцию к значимости, обнаружено между сознательностью и особенностями репрезентации образовательной среды. Значимая связь установлена только между показателем сознательности и важностью личностно ориентированных мест. Обращение к интерпретации показателей по диспозиционной черте «сознательность», входящей в опросник Большой пятерки, дает основания предполагать, что для респондентов с высоким уровнем ответственности, дисциплинированности и самоконтроля значимыми являются те места в образовательной среде, которые соотносятся с организацией, управлением и контролем учебного процесса.

В целях выявления связи между наличием описания места, частотой и высоким рангом его представленности в репрезентации образовательной среды был проведен корреляционный анализ. Результаты приведены в таблице 6 и свидетельствуют о том, что значимой корреляции между указанными параметрами не обнаружено, но можно говорить о тенденции связи наличия описания с низкими показателями представленности и ранговой оценке субъектно-деятельностных мест и путей в репрезентации образовательной среды. Для интерпретации полученных данных необходим качественный анализ дескрипторов, которые используют обучающиеся при описании обозначенных типов мест.

**Таблица 6 – Результаты корреляционного анализа данных между наличием или отсутствием описания места и особенностями репрезентации студентами образовательной среды**

Показатель	1	2	3	4	5	6	7	8	9	10
Описание места			-0,216	-0,270*					-0,186	-0,186

$P \leq 0,05$ .

Таким образом, сформулированные нами гипотезы в результате исследования нашли частичное подтверждение, что позволяет прийти к некоторым выводам. В репрезентации образовательной среды студентами выделены как высокоранговые (предпочитаемые), так и низкоранговые (отвергаемые) места. Обнаружено, что частота представленности места в репрезентации среды связана с высоким рангом его оценки. Иерархия типов мест по критерию их предпочтения для всей выборки выглядит следующим образом: наиболее предпочитаемые (чаще всего представленные в репрезентации и имеющие более высокие ранговые значения) – вспомогательные места; наименее предпочитаемые (реже всего представленные в репрезентации и имеющие более низкий ранг) – лично-ориентированные места, символизирующие организацию и управление учебным процессом.

Специфика организации студенческого кампуса может рассматриваться как фактор, влияющий на особенности репрезентации образовательной среды студентами: в нашем исследовании обнаружено, что кампус вуза, имеющий статус памятника архитектуры и включенный в природный контекст, представлен в репрезентации вспомогательными местами, среди которых большую часть составляют элементы природной среды: парки, аллеи, пруды. Особенностью репрезентации в случае кампуса вуза, расположенного в зоне исторической городской застройки и реставрированного с учетом современных архитектурно-интерьерных решений, является высокая частота и ранговость представленности индивидуальных мест, в первую очередь буфетов и столовых.

Существенных различий в репрезентации образовательной среды между юношами и девушками не обнаружено. Установлена значимая связь между показателем сознательности (по экспресс-опроснику Б5-10) и высокими частотой и ранговостью представленности в репрезентации образовательной среды мест лично-ориентированного типа, олицетворяющих организацию и управление учебным процессом.

Предположение о наличии связи между описанием определенного места и его значимостью для студента не подтвердилось, однако сами описания мест в образовательном пространстве вуза могут стать предметом отдельного исследовательского интереса.

Результаты анализа средовых и индивидуально-психологических факторов репрезентации среды могут рассматриваться как преамбула к актуализации теоретического и эмпирического интереса в области психологических аспектов организации комфортной образовательной среды, обеспечивающей психологическое благополучие субъектов. Исследования в сфере анализа особенностей психологической репрезентации образовательного пространства студентами представляются перспективными как в плане получения данных об универсальных закономерностях взаимосвязей в системе «субъект – жизненная среда», так и при изучении влияния отдельных элементов организации образовательного пространства на субъекта. Обращение к конструкту «место» позволяет получить информацию о предпочтениях и отвержениях в пространстве образовательной среды по отношению не только и не столько собственно к локасам и территориям, сколько к значимым для студентов аспектам образовательной среды в целом.

### Ссылки и примечания:

1. Работа выполнена при поддержке РФФИ, грант № 18-013-01184 «Психологическая репрезентация студентами образовательной среды вуза».
2. Lewicka M. Place Attachment: How Far Have We Come in the Last 40 Years? // *Journal of Environmental Psychology*. 2011. Vol. 31. P. 207–230. <https://doi.org/10.1016/j.jenvp.2010.10.001> ; On the Essentialism of Places: Between Conservative and Progressive Meanings / M. Lewicka, K. Rowinski, B. Iwanczak, B. Balaj, A.M. Kula, T. Oleksy, M. Prusic, S. Torunczyk-Ruiz, A. Vnuk // *Ibid*. 2019. Vol. 65. <https://doi.org/10.1016/j.jenvp.2019.101318>.
3. Иванова Е.В., Виноградова И.А., Никитаева М.В. Исследование инвариантов восприятия университетской среды участниками образовательного процесса : монография. М., 2017. 111 с. ; Соловьева Е.А. Исследование роли предметно-пространственного компонента в формировании образовательной среды вуза // *Известия Российского государственного педагогического университета им. А.И. Герцена*. 2005. Т. 5, № 12. С. 83–95.
4. Егорова М.С., Паршикова О.В. Психометрические характеристики Короткого портретного опросника Большой пятерки (Б5-10) [Электронный ресурс] // *Психологические исследования*. 2016. Т. 9, № 45. С. 9. URL: <http://psystudy.ru/index.php/num/2016v9n45/1239-egorova45.html> (дата обращения: 28.10.2019).
5. Соловьева Е.А. Указ. соч.
6. Цит. по: Иванова Е.В., Виноградова И.А., Никитаева М.В. Указ. соч. С. 55–56.
7. Исаева Н.В., Борисова Л.В. Сравнительный анализ национальных политик по развитию кампусов исследовательских университетов // *Университетское управление: практика и анализ*. 2013. № 6. С. 74–87.

### References:

Egorova, MS & Parshikova, OV 2016, 'Psychometric Characteristics of the Short Portrait Questionnaire of the Big Five (B5-10)', *Psichologicheskie issledovaniya*, vol. 9, no. 45, p. 9, viewed 28 October 2019, <<http://psystudy.ru/index.php/num/2016v9n45/1239-egorova45.html>>, (in Russian).

Isaeva, NV & Borisova, LV 2013, 'Comparative Analysis of National Policies for the Development of Research University Campuses', *Universitetskoe upravlenie: praktika i analiz*, no. 6, pp. 74-87.

Ivanova, EV, Vinogradova, IA & Nikitaeva, MV 2017, *Study of Invariants of the Perception of the University Environment by Participants in the Educational Process*, Moscow, 111 p., (in Russian)

Lewicka, M 2011, 'Place Attachment: How Far Have We Come in the Last 40 Years?', *Journal of Environmental Psychology*, vol. 31, pp. 207-230, <https://doi.org/10.1016/j.jenvp.2010.10.001>.

Lewicka, M, Rowinski, K, Iwanczak, B, Balaj, B, Kula, AM, Oleksy, T, Prusic, M, Torunczyk-Ruiz, S & Vnuk, A 2019, 'On the Essentialism of Places: Between Conservative and Progressive Meanings', *Journal of Environmental Psychology*, vol. 65, <https://doi.org/10.1016/j.jenvp.2019.101318>.

Solovieva, EA 2005, 'Study of the Role of the Subject-Spatial Component in the Formation of the Educational Environment of a University', *Izvestija Rossijskogo gosudarstvennogo pedagogicheskogo universiteta im. A.I. Gercena*, vol. 5, no. 12, pp. 83-95, (in Russian).

Редактор: Тюлюкова Мария Олеговна  
Переводчик: Ездина София Александровна