

**Науранова Анастасия Александровна****Naurkhanova Anastasia Aleksandrovna**

соискатель кафедры педагогической  
и прикладной психологии  
Самарского филиала Московского городского  
педагогического университета

External PhD student, Educational  
and Applied Psychology Department,  
Samara branch of  
Moscow City Teachers' Training University

## МОДЕЛЬ ФОРМИРОВАНИЯ ПРЕДСТАВЛЕНИЯ О СВОЕМ ХАРАКТЕРЕ У СТУДЕНТОВ-ПСИХОЛОГОВ

## THE MODEL OF PSYCHOLOGY STUDENTS' CHARACTER STRUCTURE-IDENTITY FORMATION

---

**Аннотация:**

*В настоящей статье рассматривается разработанная автором модель формирования представления о своем характере у студентов-психологов. Цель подготовки данной модели заключается в формировании у обучающихся реалистичного представления о собственном характере. Ее задачи состоят в изучении характерологических свойств и понимании характера, выявлении в образе «я» компонентов, значимо дифференцирующих эти представления, создании у студентов согласованных с объективной действительностью элементов «я», отвечающих за различные представления о характере индивида. В работе применены методологические подходы: системный, субъектно-деятельностный, проблемно-рефлексивный. Определены психолого-педагогические условия реализации модели, направления работы психолога и прогнозируемый результат: глубокое осмысление и осознание обучающимися характерологических свойств, проявляющихся в общении, волевых актах и т. д.*

**Ключевые слова:**

*модель, представление, представление о себе, характер, представление о своем характере, формирование представления о себе.*

---

---

**Summary:**

*The paper discusses the novel model of psychology students' character structure-identity formation. The purpose of this model is to provide realistic character structure-identity formation among students. The model implies the examination of psychology students' personality traits and their character structure-identity, the identification of cognitive Self components differentiating various character structure-identities, the formation of cognitive Self components consistent with reality which differentiate various character structure-identities. The system, person-centered and activity-based, problem-based and reflexive approaches are applied to the research. The author identifies the psychological and educational environment for the model implementation, the scope of psychologists' activities, and the expected result, i.e. the development of students' ability to reflect and realize personality traits in communication and volitional acts.*

**Keywords:**

*model, mental representation, cognitive Self, character structure, character structure-identity, cognitive Self formation.*

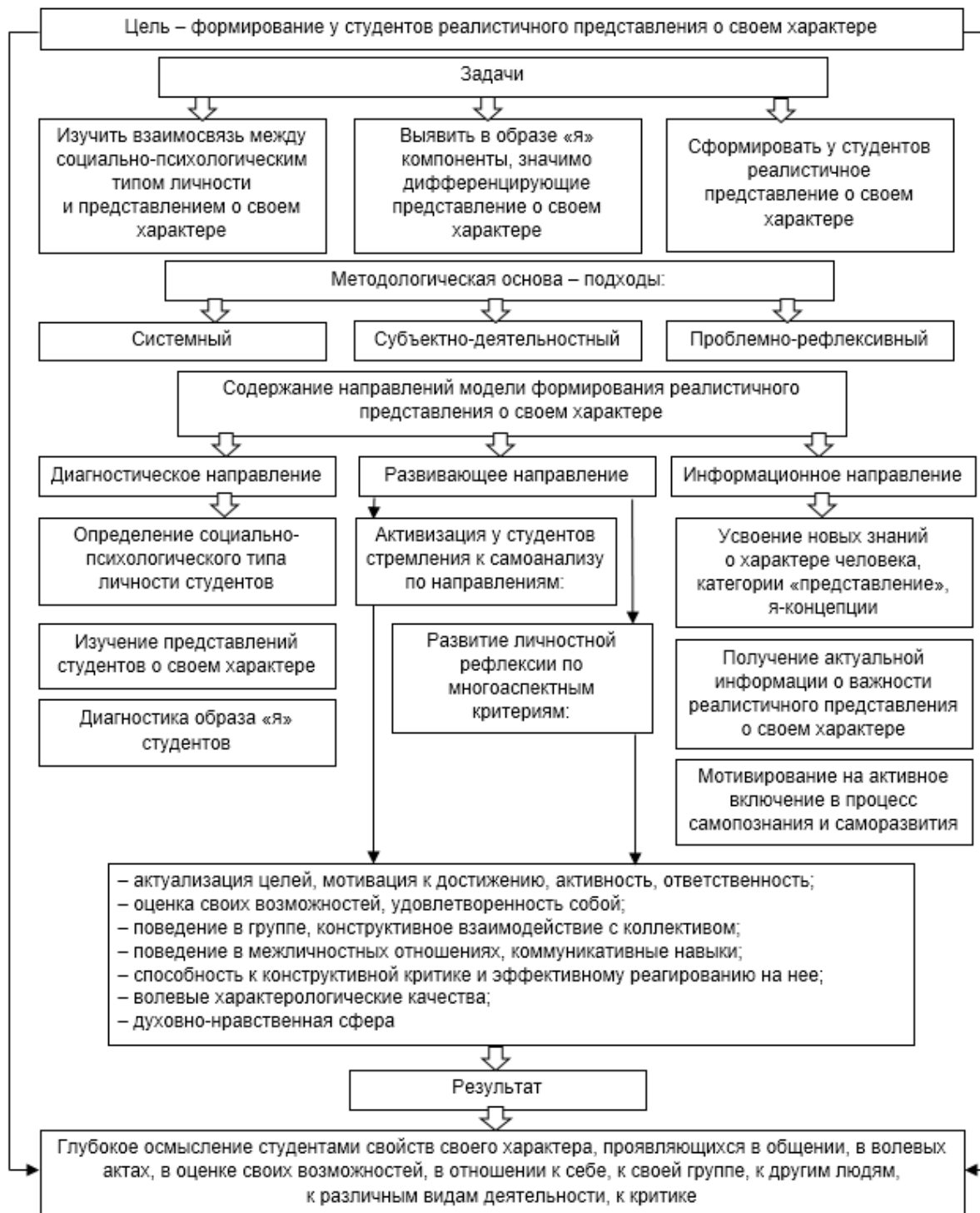
---

В современной психологической науке в результате исследования феномена «представление» детально определены механизмы его формирования и функционирования. Представления рассматриваются как интегрированный образ предметов и явлений объективной действительности, возникающий на основе ощущений и восприятий, но редуцированный от них во времени и пространстве и носящий обобщенный характер [1, с. 192; 2, с. 126–127, 166]. Анализируя непрерывный процесс организации внутренней (психической) и внешней активности в изменяющихся объективных и субъективных условиях, исследователи отмечают, что представления играют роль его регулятора, осуществляя функцию объяснения и структурирования реальности [3, с. 151; 4, с. 122; 5, р. 199]. В смысловом поле понятия «представление» весьма актуальна проблема роли внутренних, субъективных, индивидуальных факторов [6, с. 368, 375].

Реалистичным представлением о собственном характере мы называем соответствующий реальному поведению интегрированный субъективный образ своих характерологических свойств; социальной сущности; системы отношений личности к себе, другим людям, коллективу, различным видам деятельности, критике; своих возможностей и волевых проявлений, обусловленный сочетанием определенных компонентов образа «я», обеспечивающий скоординированность мышления индивида и его жизнедеятельности, адекватность поведения человека вызовам, исходящим из реальности. Проблема реалистичного представления о своем характере как обязательного элемента профессиональной компетентности психологов устойчиво актуальна: нереалистичная характерологическая самоидентификация вследствие рассогласования с реальным поведением затрудняет личностное и профессиональное развитие специалиста, может приводить к переносу личных затруднений в профессиональную сферу.

В целях объединения теоретических данных исследования проблемы формирования реалистичного представления о своем характере у студентов мы применили моделирование как метод,

создающий условия для более глубокого проникновения в сущность объекта оценки, имеющий следующие специфические особенности: возможность анализировать не только элементы модели, но и связи между ними, изучать потенциал процесса до его реализации [7, с. 375]. Модель формирования у обучающихся реалистичного представления о собственном характере является системой взаимообусловленных элементов, она содержит цель, направленные на ее осуществление задачи, методологические подходы, психолого-педагогические условия, формы и методы (рисунок 1).



**Рисунок 1 – Психолого-педагогическая модель формирования у студентов-психологов реалистичного представления о своем характере**

Цель настоящей модели заключается в формировании у студентов реалистичного представления о своем характере. Ее реализация возможна при выполнении следующих задач: изучение взаимосвязи между социально-психологическим типом личности и представлением о своем характере у студентов; выявление в образе «я» компонентов, дифференцирующих представления о характере; формирование у обучающихся согласованных с объективной действительностью элементов образа «я», дифференцирующих представления о характере.

Методологической основой модели психолого-педагогического взаимодействия являются следующие подходы:

– системный, в рамках которого самостоятельные компоненты изучаемой системы выступают во взаимосвязи с другими элементами (В.Н. Дружинин, Б.Ф. Ломов, В.Д. Шадриков и др.), проявляется в том, что представление о своем характере рассматривалось в качестве сложной, управляемой, динамической системы, требующей понимания взаимовлияния всех составляющих «я», на формирование которой были направлены формы и методы опытно-экспериментальной работы;

– субъектно-деятельностный, ориентированный на самопознание (К.А. Абульханова-Славская, А.Н. Леонтьев, С.Л. Рубинштейн и др.), определяющий направленность опытно-экспериментальной работы на актуализацию у студентов потребности в реалистичном представлении о своем характере, их включенность в процесс самоосмысления и самопонимания, активность и инициативность;

– проблемно-рефлексивный, предназначенный для активизации механизмов рефлексии и самопонимания (А.В. Карпов, И.Н. Семенов, С.Ю. Степанов и др.), который воплощается в осмыслении, осознании и преобразовании представления обучающихся о собственном характере в проблемно-конфликтных ситуациях, смоделированных на занятиях.

Реалистичное представление о своем характере формируется в процессе применения психолого-педагогической модели, направленной на создание следующих условий: освоение студентами комплекса знаний о важности реалистичного представления о своем характере и необходимости понимания его особенностей; актуализация потребности в реалистичном представлении о собственном характере; создание навыков рефлексивного самопознания, стимулирующего развитие личности.

Модель последовательно реализуется в трех направлениях: диагностическом, информационном и развивающем.

1. Задачи диагностического направления: определение социально-психологического типа личности студентов; изучение представления обучающихся о своем характере; диагностика образа «я».

2. Задачи информационного направления: усвоение студентами новых знаний о характере человека, категории «представление», я-концепции, их роли в развитии личности и ее жизненных перспективах; получение актуальной информации о важности реалистичного представления о себе и своем характере, знаний о влиянии особенностей характера на развитие личности, способной к самосовершенствованию; мотивирование обучающихся на активное включение в процесс самопознания, саморазвития, влияющий на развитие личности и позволяющий углублять представление о себе в психолого-педагогическом процессе.

3. Задачи развивающего направления: активизация у студентов стремления к самоанализу, самопознанию, потребности в расширении знаний и представлений о себе; развитие рефлексии как механизма, позволяющего понять свой внутренний мир и мир других людей, осмыслить перспективы и направления собственного личностного и профессионального становления; развитие личностной рефлексии по многоаспектным критериям отношения к себе, людям, деятельности, коллективу, критике; активизация анализа студентами оценки своих возможностей, удовлетворенности собой, собственного опыта уверенного поведения в межличностных отношениях, навыков эмоционального контакта, конструктивности реакции в конфликтных ситуациях, своих волевых характерологических качеств; развитие личностной рефлексии системы нравственных представлений и эталонов.

В психолого-педагогической модели используется гибкая система форм и методов в соответствии с содержанием каждого направления и поставленными задачами. Глубокое осмысление студентами свойств своего характера, осознание ими личностных особенностей, проявляющихся в общении, волевых актах, отношении к себе, группе, другим людям, различным видам деятельности, критике, составляет ожидаемый результат реализации предложенной нами модели.

В рамках диагностического направления изучаются типологические особенности характера студентов, их представления о себе на начальном этапе, а также проводится итоговая диагностика в целях контроля эффективности психолого-педагогической модели. Выбор следующих психодиагностических методик обусловлен целью и задачами представленной психолого-педагогической модели:

– комплексная методика В.М. Миниярова [8, с. 106–109] позволяет определять социально-психологический тип и набор характерологических свойств личности, удовлетворяет совокупности условий, которые необходимо учитывать при исследовании характера;

- методика «Диагностика представления о своем характере» дает возможность оценить представление о своем характере у испытуемых и сравнить его с данными экспертных оценок;
- методика «Личностный дифференциал» [9, с. 269–274] предусматривает формализованное описание образа «я» личности;
- методика исследования самооценки личности О.И. Моткова [10] предполагает изучение представления обучающихся о степени проявления 24 личностных качеств.

Таким образом, разработанная модель психолого-педагогического взаимодействия включает цель (формирование у студентов реалистичного представления о своем характере), задачи (изучить взаимосвязь между социально-психологическим типом личности и представлением о своем характере у студентов; выявить в образе «я» компоненты, дифференцирующие их представления о собственном характере; сформировать согласованные с объективной действительностью компоненты образа «я», отвечающие за представления о характере), методологические подходы (системный, субъектно-деятельностный, проблемно-рефлексивный), психолого-педагогические условия ее реализации, направления работы психолога (диагностическое, информационное, развивающее), прогнозируемый результат (глубокое осмысление и осознание обучающимися собственных характерологических свойств, проявляющихся в общении, волевых актах, системе отношений).

### Ссылки:

1. Ананьев Б.Г. Психология чувственного познания. М., 2001. 277 с.
2. Веккер Л.М. Психика и реальность: единая теория психических процессов. М., 2000. 679 с.
3. Алишев Б.С. Понятие «представление» в современной психологии // Ученые записки Казанского университета. 2014. Т. 156, кн. 6. С. 141–154.
4. Песков В.П. Представления как продукт и как процесс социального познания // Вестник Кемеровского государственного университета. 2015. № 3 (63), т. 1. С. 120–125.
5. Keltner D., Beer J.S. Self-conscious Emotion and Self-regulation // On Building, Defending, and Regulating the Self: A Psychological Perspective / eds: A. Tesser, J. Wood, D. Stapel. N. Y., 2005. P. 197–215.
6. Короленко Ц.П., Фролова Г.В. Спасительная способность – вообразить. Минск, 2003. 752 с.
7. Козырева О.А. Методология моделирования профессиональной компетентности педагога // Образовательные технологии и общество. 2008. Т. 11, № 1. С. 375–377.
8. Минияров В.М. Психология семейного воспитания (диагностико-коррекционный аспект). М. ; Воронеж, 2000. 256 с.
9. Практическая психодиагностика. Методики и тесты / ред.-сост. Д.Я. Райгородский. Самара, 2001. 672 с.
10. Мотков О.И. Методика «Самооценка личности» [Электронный ресурс]. Вер. 2. URL: <https://refdb.ru/look/1658973-pall.html> (дата обращения: 25.01.2019).

### References:

- Alishev, BS 2014, 'The Concept of "Representation" in Modern Psychology', *Uchenye zapiski Kazanskogo universiteta*, vol. 156, iss. 6, pp. 141-154, (in Russian).
- Ananyev, BG 2001, *Psychology of Sensory Cognition*, Moscow, 277 p., (in Russian).
- Keltner, D & Beer, JS 2005, 'Self-Conscious Emotion and Self-Regulation', in A Tesser, J Wood & S Stapel (eds), *On Building, Defending, and Regulating the Self: A Psychological Perspective*, New York, pp. 197-215.
- Korolenko, TsP & Frolova, GV 2003, *Rescue Ability is to Imagine*, Minsk, 752 p., (in Russian).
- Kozyreva, OA 2008, 'Methodology of Modeling Professional Competence of a Teacher', *Obrazovatel'nyye tekhnologii i obshchestvo*, vol. 11, no. 1, pp. 375-377, (in Russian).
- Miniyarov, VM 2000, *Psychology of Family Education (Diagnostic and Correctional Aspect)*, Moscow, Voronezh, 256 p., (in Russian).
- Motkov, OI 2004, 'The Method of "Self-Esteem Personality"', var. 2, viewed 25 January 2019, <<https://refdb.ru/look/1658973-pall.html>>, (in Russian).
- Peskov, VP 2015, 'Representations as a Product and as a Process of Social Knowledge', *Vestnik Kemerovskogo gosudarstvennogo universiteta*, no. 3 (63), vol. 1, pp. 120-125, (in Russian).
- Raygorodsky, DYa (ed.) 2001, *Practical Psychodiagnostics. Methods and Tests*, Samara, 672 p., (in Russian).
- Vekker, LM 2000, *Mind and Reality: a Unified Theory of Mental Processes*, Moscow, 679 p., (in Russian).