

Соловьев Николай Николаевич

Soloviev Nikolay Nikolaevich

адъюнкт кафедры психологии и педагогики
Краснодарского университета
МВД России

Postgraduate student, Psychology and Education
Science Department, Krasnodar University of
the Ministry of Internal Affairs of Russia

ЛИЧНОСТНЫЕ ОСОБЕННОСТИ КУРСАНТОВ ПОЛИЦИИ В СВЯЗИ С РАЗЛИЧИЯМИ ПО ТЕМПЕРАМЕНТУ

PERSONALITY TRAITS OF POLICE CADETS IN VIEW OF THE DIFFERENCES IN TEMPERAMENT

Аннотация:

В статье приведены результаты тестирования 266 курсантов полиции мужского пола в возрасте 20–25 лет. Использованы 16-факторный тест Р. Кеттелла, опросник НПН-А (нервно-психическая неустойчивость и акцентуации) и опросник Айзенка. Показатели дифференцированы по критериям «креста Айзенка». Установлены независимые от типа темперамента профессиональные качества личности курсантов полиции: достаточно выраженные общительность, теоретическое мышление, эмоциональная стабильность, социальная смелость и высокий самоконтроль. Две трети выборки составили лица сангвинического темперамента и его сочетаний с холерическим и флегматическим типами. Личностные особенности сангвиника ориентированы на социальные контакты, что больше отвечает требованиям работы участковых уполномоченных полиции. Меланхолики будут комфортно себя чувствовать в условиях кабинетной работы с документацией и в области информационной безопасности. Смешанный тип «холерик + сангвиник» предрасполагает к деятельности в условиях жесткой дисциплины и узкого круга общения, что отвечает действиям сотрудника спецподразделения. Смешанный тип «сангвиник + флегматик» в отличие от сангвиника характеризуется сдержанностью, замкнутостью, подчиненностью, мотивацией одобрения, устойчивостью к стрессу и высоким самоконтролем. Такое сочетание будет оптимально для коллегиальной работы.

Ключевые слова:

темперамент, промежуточный тип темперамента, курсанты полиции, профессиональные качества личности курсантов.

Summary:

The study presents the test results for 266 male police cadets aged 20–25. The research is based on the 16PF Questionnaire by R. Cattell, NPN-A (Neuropsychic Instability and Accentuation) Questionnaire and Eysenck Personality Questionnaire. The indicators are differentiated according to the criteria of the “Eysenck’s cross”. The research reveals the professional characteristics of police cadets regardless of the type of temperament and its combinations with the choleric and phlegmatic types. Personality traits of a sanguine person focus on social interactions that are more in tune with the requirements of police commissioners. The melancholic persons feel comfortable in terms of office work and in the field of information security. The mixed type of choleric and sanguine temperament implies activities under severe discipline and in a small group which are typical for special forces units. The mixed type of sanguine and phlegmatic temperament in contrast to the sanguine one is characterized by restraint, isolation, subordination, motivation for approval, stress resistance, and high self-control. This combination is optimal for teamwork.

Keywords:

temperament, mixed type of temperament, police cadets, professional characteristics of police cadet personality.

Формируясь под влиянием общей конституции и свойств нервной системы, темперамент проявляется с детства в любой деятельности как «надлежащее соотношение частей» [1].

Со времен Гиппократова большинство психологических подходов к пониманию темперамента исходят из функционального соотношения интенсивности непосредственной реакции на ситуацию и последующего восстановления энергетического потенциала. В зависимости от силы и длительности этих первичных и вторичных функций проявляется определенный тип темперамента. В экстремальных условиях (при угрозе жизни, психофизической нагрузке или достижении значимой цели) темперамент обуславливает «геноспособ» реагирования или приспособления – атаку, защиту и контратаку, т. е. индивидуальный стиль деятельности [2].

Известна классификация темперамента по двум типам – А (6 поведенческих свойств) и Б (5 свойств) [3]. В.С. Мерлин [4] исходит не из свойств темперамента, а из сочетания свойств нервной системы и предлагает классифицировать их на 24 типа.

Ставшая классической методика определения темперамента с помощью опросника Айзенка по соотношению двух свойств – экстраверсии и нейротизма – еще не исчерпала своих возможностей. Как правило, трудности состоят в установлении меры промежуточных типов. Однако система координат дает возможность четко различить все варианты. Центральная зона в диапазоне 11–14 баллов по экстраверсии/нейротизму относится к смешению всех типов (амбиверт/нормостеник) (рис. 1).

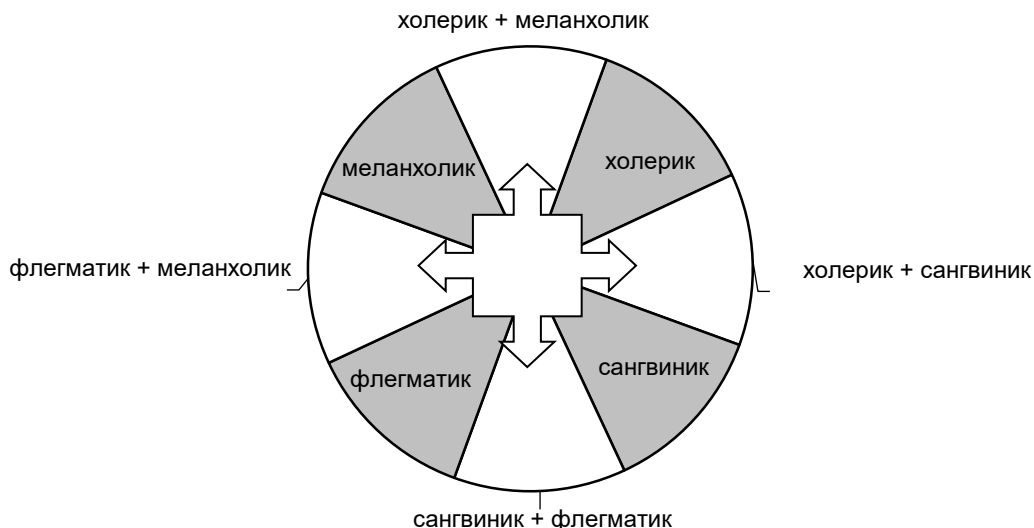


Рисунок 1 – Спектр темпераментов в «кресте Айзенка»

Закономерно возникает вопрос о личностных особенностях людей с промежуточными типами темперамента, что и послужило основанием для экспериментального исследования.

В исследовании проанализированы результаты тестирования 266 курсантов полиции мужского пола в возрасте 20–25 лет. Изучались особенности темперамента по опроснику Айзенка, свойств личности по 16-факторному опроснику Р. Кеттелла, нервно-психической неустойчивости и акцентуаций характера по опроснику НПН-А [5]. Показатели дифференцированы в соответствии с так называемым «крестом Айзенка» по сочетанию интроверсии/экстраверсии и нейротизма / эмоциональной устойчивости.

Согласно полученным данным, в исследуемой выборке не оказалось лиц, имеющих флегматический тип и сочетание монофильного меланхолика с флегматиком. Соотношение других типов темперамента представлено на рисунке 2.

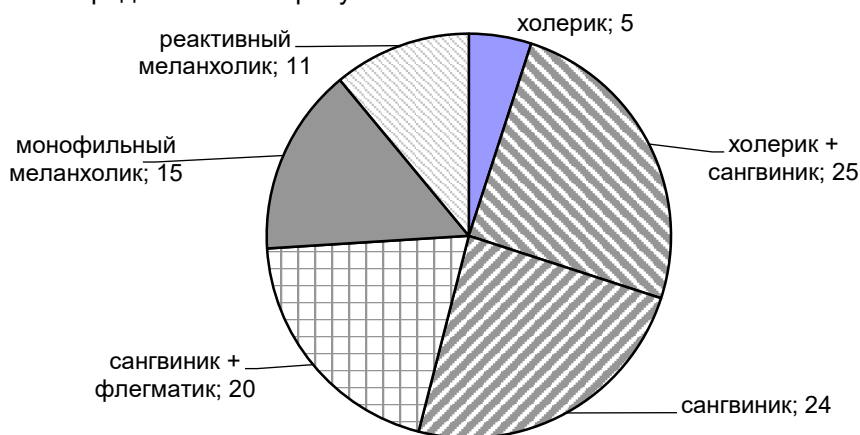
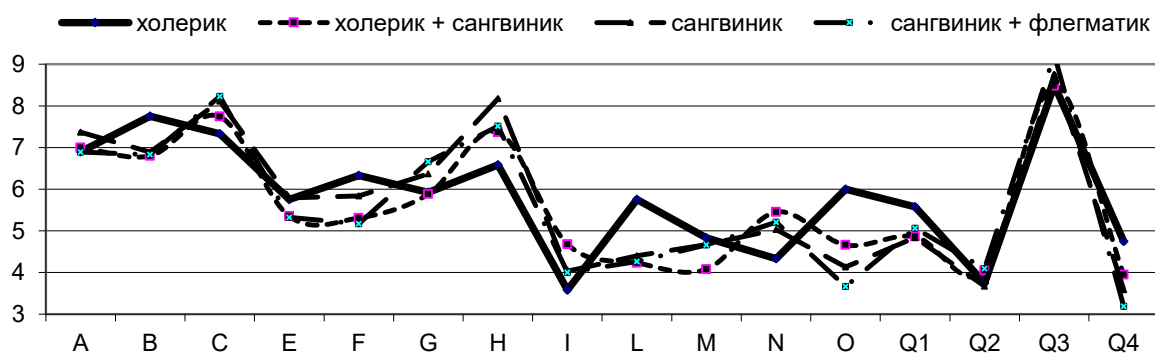


Рисунок 2 – Процентное соотношение типов темперамента и их сочетаний у курсантов полиции мужского пола (n = 266)

Основной контингент исследуемой группы курсантов составляют представители сангвинического темперамента и сочетаний «холерик + сангвиник», «сангвиник + флегматик» (68,8 %). Возможны как общие характеристики, так и различия свойств личности этих типажей (рис. 3 и 4).

Лица холерического темперамента по сравнению с сангвиниками достоверно более тревожны ($t = 2,04$), фрустрированы ($t = 2,56$), подозрительны ($t = 1,99$), истеричны ($t = 2,26$), психопатичны ($t = 3,31$), психастеничны ($t = 2,90$), нервно-психически неустойчивы ($t = 4,77$). У них развито теоретическое мышление ($t = 2,16$), но менее выражена смелость ($t = 2,29$). Везде $p \leq 0,05 \div 0,01$.

По сравнению с реактивным меланхоликом у холериков выше только показатели теоретического мышления ($t = 2,62$) и экспрессивности ($t = 3,42$).



Условные обозначения: А – общительность, В – теоретическое мышление, С – эмоциональная стабильность, Е – доминантность, F – экспрессивность, G – нормативность поведения, Н – смелость, I – сенситивность, L – подозрительность, М – мечтательность, N – пронизательность, О – тревожность, Q₁ – радикализм, Q₂ – самодостаточность, Q₃ – самоконтроль, Q₄ – фрустрированность.

Рисунок 3 – Профиль личности по 16-FLO Кеттелла курсантов полиции мужского пола сангвинического темперамента и его сочетаний в стенах

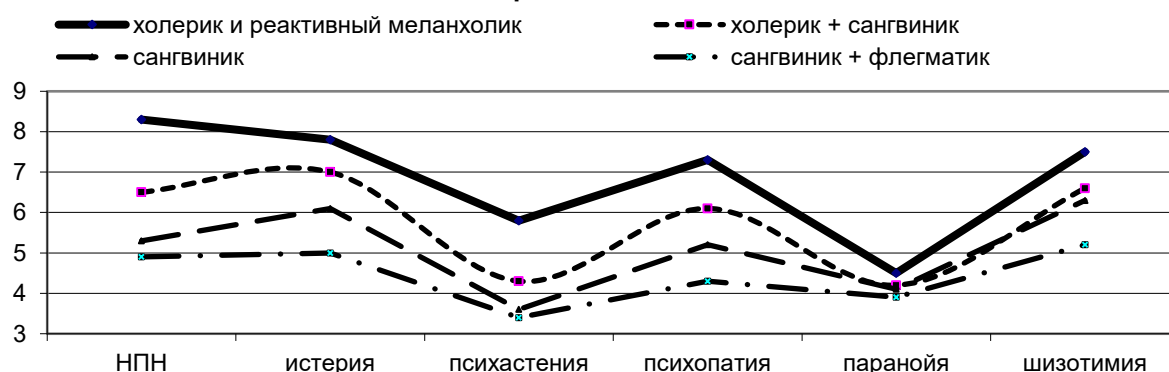


Рисунок 4 – Профиль личности по шкалам НПН-А курсантов полиции мужского пола с разным темпераментом в стенах

По сравнению с промежуточными сочетаниями «холерик + сангвиник» и «сангвиник + флегматик», холерики более экспрессивны, подозрительны, интеллектуальны и акцентуированы по тем же шкалам НПН-А (табл. 1).

Таблица 1 – Различия по t-критерию Стьюдента свойств и типов личности у курсантов полиции с разными типами темперамента и их сочетаниями (v – число степеней свободы)

Показатель	1/2 v = 76	1/4 v = 63	2/3 v = 126	2/4 v = 117	3/4 v = 115
А – общительность					2,47 **
В – теоретическое мышление	2,39 **	2,18 *			
Е – доминантность					2,30 *
F – экспрессивность	2,26	2,51 **			3,43 ***
Н – смелость			-2,75 **		3,48 ***
I – сенситивность			2,16 *	2,18 *	
L – подозрительность	2,22 *	2,14 *			
О – тревожность		2,57 **			
Q ₂ – самодостаточность					-1,99 *
Q ₃ – самоконтроль				-3,00 **	-2,21 **
Q ₄ – фрустрированность		3,43 ***		2,98 **	2,06 *
Нервно-психическая неустойчивость	2,64 **	5,26 ***	3,94 ***	4,80 ***	
Истерия	2,04 *	3,69 ***		2,80 **	4,13 ***
Психастения	1,87 *	3,16 **	2,99 **	3,63 ***	
Психопатия	1,93 *	4,69 ***	2,49 **	4,87 ***	3,65 ***
Шизотимия		2,82 **		3,39 ***	5,10

* p ≤ 0,05; ** p ≤ 0,01; *** p ≤ 0,001.

Примечание. 1 – холерик, 2 – холерик + сангвиник, 3 – сангвиник, 4 – сангвиник + флегматик.

В целом описанные закономерности характерны для холерического темперамента в его традиционном понимании. Но учтем, что данная категория составляет лишь 5 % от всей выборки. Поэтому основной интерес представляют сангвинический темперамент и его сочетания. Из таблицы 1 следует, что сангвиники отличаются от лиц со смешанным типом «холерик + сангвиник» большей смелостью и нервно-психической устойчивостью, но меньшей сенситивностью и акцентированностью по шкалам психастении и психопатии.

От смешанного типа «сангвиник + флегматик» сангвиники отличаются 10 показателями, из которых с предыдущими различиями совпадает только один: психопатичность. Это означает, что основной вклад в различия сделан характеристиками сугубо флегматического темперамента. В данном случае у сангвиников выше общительность, доминантность, экспрессивность, смелость, зависимость, фрустрированность, истеричность и более снижен самоконтроль.

Наконец, противоположные типы сочетаний «холерик + сангвиник» и «сангвиник + флегматик» говорят о большей выраженности у первых сенситивности, фрустрированности и показателей всех шкал опросника НПН-А при пониженном самоконтроле.

В рамках меланхолического темперамента различия между реактивным и монофильным меланхоликом следующие. «Реактивные» более тревожны ($t = 2,12$), фрустрированы ($t = 2,49$), истеричны ($t = 2,61$), психастеничны ($t = 2,13$), психопатичны ($t = 4,44$), шизотипичны ($t = 2,46$) и нервно-психически неустойчивы ($t = 4,53$), а также зависимы ($t = 2,41$) и эмоционально неустойчивы ($t = 2,05$).

Далее проведено сравнение показателей лиц сангвинического темперамента и противоположных ему видов меланхолического.

Общей закономерностью отличия сангвинического темперамента от видов меланхолического являются более выраженные экспрессивность, доминантность, смелость, нервно-психическая устойчивость и, безусловно, низкая психастеничность, что согласуется с многочисленными научными данными и отражено в учебниках.

Объединяет сангвиника и реактивного меланхолика отсутствие различий в общительности и самодостаточности, а с монофильным меланхоликом – эмоциональная стабильность, нетревожность и низкие значения фрустрированности, истеричности, психопатии и шизотимии (табл. 2).

Таблица 2 – Различия по t-критерию Стьюдента свойств и типов личности у курсантов полиции сангвинического темперамента с видами меланхолического (ν – число степеней свободы)

Показатель	Сангвиник / реактивный меланхолик $\nu = 92$	Сангвиник / монофильный меланхолик $\nu = 103$
А – общительность		2,29 *
С – эмоциональная стабильность	3,43 ***	
Е – доминантность	1,97 *	2,05 *
Е – экспрессивность	3,49 ***	4,68 ***
Н – смелость	3,26 **	3,15 **
О – тревожность	-3,51 ***	
Q ₂ – самодостаточность		-2,75 **
Q ₄ – фрустрированность	-3,68 ***	
Нервно-психическая неустойчивость	-7,61 ***	-2,25 *
Истерия	-2,30 *	
Психастения	-5,21 ***	-4,46 ***
Психопатия	-5,37 ***	
Шизотимия	-3,02 **	

* $p \leq 0,05$; ** $p \leq 0,01$; *** $p \leq 0,001$.

Таким образом, независимо от типа темперамента характерными особенностями исследуемых 266 курсантов полиции являются достаточно выраженные показатели таких свойств личности, как общительность, теоретическое мышление, эмоциональная стабильность, социальная смелость и особенно – высокий самоконтроль. В диапазоне средних значений находятся мечтательность, пронизательность и радикализм, а также весьма слабая симптоматика паранойяльности. При этом преобладают лица сангвинического темперамента и его сочетания с холерическим и флегматическим типами (две трети выборки). В целом такие признаки отвечают требованиям профессиональной пригодности к деятельности сотрудника полиции.

Полученные данные указывают на необходимость не только уточнения общепринятых критериев типов темперамента по сочетанию экстраверсии и нейротизма «креста Айзенка». Понятно, что в «чистом» виде тот или иной темперамент малочислен. Однако в нашем случае холериков действительно 5 %, а сангвиников – 24 % всей выборки. Это обусловлено контингентом –

сотрудники полиции ориентированы преимущественно на профессию сферы «человек – человек». Именно поэтому среди исследованных курсантов полиции не оказалось «чистых» флегматиков и сочетания «флегматик + монофильный меланхолик». Требования профпригодности не предполагают наличия выраженной инертности нервной системы и явного преобладания торможения над возбуждением.

Различия по темпераменту, значимые не только для дифференциации в узких специальностях, но и для прогноза успешности профессиональной деятельности, проявляются по-разному. Личностные особенности сангвника ориентированы на социальные контакты с присущей экспрессивностью, социальной смелостью, нетревожностью и нервно-психической устойчивостью, что больше отвечает требованиям работы участковых уполномоченных полиции. Напротив, реактивный меланхолик с его высоким нейротизмом, чувствительностью и акцентуациями будет комфортно себя чувствовать в условиях кабинетной работы. Монофильному меланхолику при высокой самодостаточности предпочтительнее работать с документацией и в области информационной безопасности.

Смешанный тип «холерик + сангвник» отличается от сангвника чувствительностью, психастеничностью, психопатичностью и нервно-психической неустойчивостью, что предрасполагает к деятельности не только в узком кругу общения. Лица этого типа высокоэффективны в условиях жесткой дисциплины, поэтому многие входят в состав спецподразделений полиции.

Смешанный тип «сангвник + флегматик» в отличие от сангвника характеризуется сдержанностью, замкнутостью, подчиненностью, мотивацией одобрения, устойчивостью к стрессу и высоким самоконтролем. Такое сочетание будет оптимально для коллегиальной работы.

Ссылки:

1. Роль среды и наследственности в формировании индивидуальности человека / под ред. И.В. Равич-Щербо. М., 1988. С. 185–235.
2. Социально-психологический климат в служебных коллективах : метод. пособие / ред. М.И. Марьин, Е.А. Мешалкин. М., 2001. 312 с.
3. Белоус В.В. Темперамент и деятельность : учеб. пособие. Пятигорск, 1990. С. 26–52.
4. Мерлин В.С. Очерк интегрального исследования индивидуальности. М., 1986. С. 86–110.
5. Косованова Л.В., Мельникова М.М., Айзман Р.И. Скрининг-диагностика здоровья школьников и студентов. Организация оздоровительной работы в образовательных учреждениях : учеб.-метод. пособие. Новосибирск, 2003. 240 с.

References:

- Belous, VV 1990, *Temperament and activity*, manual, Pyatigorsk, pp. 26-52, (in Russian).
- Kosovanova, LV, Melnikova, MM & Aizman, RI 2003, *Health screening of school and university students. Recovery activities in educational institutions*, study guide, Novosibirsk, 240 p., (in Russian).
- Maryin, MI & Meshalkin, EA 2001, *Social and psychological climate among personnel*, manual, Moscow, 312 p., (in Russian).
- Merlin, VS 1986, *Essay on the integral study of individuality*, Moscow, pp. 86-110, (in Russian).
- Ravich-Shcherbo, IV (ed.) 1988, *The role of environment and heredity in the development of the individuality of a man*, Moscow, pp. 185-235, (in Russian).