

Савенко Виктория Владимировна

соискатель кафедры педагогики и психологии
профессиональной деятельности
Сибирского государственного
технологического университета

**СУБЪЕКТИВНЫЙ КОНТРОЛЬ ЛИЦ
С РАЗЛИЧНОЙ НАПРАВЛЕННОСТЬЮ
АКТИВНОСТИ ЛИЧНОСТИ
В ПЕРИОД НОРМАТИВНОГО
КРИЗИСА ВЗРОСЛЕНИЯ**

Аннотация:

Активность является одной из базовых характеристик личности. Направленность активности личности, формируясь на протяжении длительного периода психического онтогенеза, приобретает устойчивую определенность на этапе перехода к взрослости, который существенно растягивается под влиянием динамики современного общества, что неоднозначно сказывается на процессах развития личности в этот период. В связи с этим важно понимать, какие характеристики личности оказывают влияние на направленность ее активности. В статье приведены результаты исследования взаимосвязи локуса контроля как одной из таких характеристик с различными видами направленности активности личности.

Ключевые слова:

личность, активность личности, направленность активности, кризис взросления, субъективный контроль, локус контроля, интернальность, экстернальность.

Savenko Victoria Vladimirovna

PhD applicant,
Education Science and Vocational
Psychology Department,
Siberian State Technological University

**SUBJECTIVE CONTROL OF
PERSONS WITH VARIOUS
ORIENTATION OF PERSONAL
ACTIVITY DURING STANDARD
CRISIS OF GROWING-UP**

Summary:

The activity is one of the basic characteristics of a personality. An orientation of personal activity, being formed throughout the long period of mental ontogenesis, gains steady definiteness at the stage of transition to the adulthood, which is extended significantly under the influence of the modern society dynamics that ambiguously affects personal development during this period. In this regard it is important to understand which personal characteristics exert impact on the orientation of personal activity. The article presents the research results of the correlation of the locus of control as one of such characteristics with various types of personal activity orientation.

Keywords:

personality, personal activity orientation, crisis of growing, subjective control, control locus, internality, externality.

Многие современные концепции признают активность как одну из ведущих характеристик личности, а принцип активности считается одним из базовых принципов объяснения человеческого существования, поведения человека и эффективности его деятельности, направленной на повышение качества своих отношений с людьми, внешним миром и собственной личностью (К.А. Абульханова-Славская, Л.Ф. Алексеева, А.И. Крупнов, Ю.А. Миславский, А.В. Петровский, В.А. Петровский и др.). Интегральное понятие направленности активности личности понимается как устойчиво доминирующий мотив (Л.И. Божович, 1968; М.С. Неймарк, 1972) или как обобщенное отношение личности к разным аспектам внешнего мира (С.Л. Рубинштейн, 1946; В.М. Мясищев, 1995), как система базовых ориентаций (А.В. Либин, 2006) или системообразующий фактор формирования не только характера, но и всей личности (Б.Ф. Ломов, 1980). Направленностью определяются ориентации личности, рассматриваемые как ее доминирующие мотивы.

В современной отечественной психологии выделяют три вида личности по признаку направленности ее активности – «на себя», «на других» и «на дело», или в соответствии со стратегией ее поведения – «на сотрудничество», «на доминирование» и «на подчинение» [1]. Субъекты, фиксированные на личных переживаниях, собственных идеях, склонные к тревожности и заботе о личном благополучии, обладают направленностью на себя [2], преобладающим мотивом их поведения является хорошее самочувствие, стремление к самореализации и личные достижения [3]. Ориентация на предметные аспекты активности (на предмет деятельности, «на дело») связана с выраженным стремлением личности к познанию, а также с освоением некоммуникативной (предметной) среды. Направленность на других людей проявляется в первую очередь в высокой потребности общения, ведущие мотивы поведения лиц с данной ориентацией определяются желаниями и потребностями окружающих людей [4]. Для выявления доминирующей (преобладающей) направленности активности в данном исследовании применялась «Ориентационная анкета» Б. Басса (в адаптации М. Кучера и В. Смейкала) [5].

Существующие представления о связи локуса контроля с определенными паттернами психологических черт и поведения человека (А. Ротенберг, 1979; А.В. Петровский, 1982; А.В. Либин, 1995) позволяют высказать предположение, что на направленность активности могут оказывать влияние уровень и структура локуса контроля личности. Опираясь на это предположение, для выявления уровня интернальности личности мы использовали методику определения уровней субъективного контроля (УСК), создателями которой являются Е.Ф. Бажин, Е.А. Голынкина, А.М. Эткинд [6]. Использование опросника УСК способствовало выявлению показателей интернальности – экстернальности, то есть интегральной характеристики личности, которая оказывает существенное влияние на становление межличностных отношений, формирование ответственности за собственные поступки, способы преодоления кризисных ситуаций в жизнедеятельности.

В основу методики положена концепция Дж. Роттера о локусе контроля, дополненная представлениями о том, что он (локус контроля) не является универсальным фактором по отношению ко всем ситуациям: в различных ситуациях возможны его разнонаправленные изменения. Наряду с определением общей интернальности – экстернальности (I_o) методика УСК обеспечивает создание так называемого «профиля субъективного контроля» из семи пунктов локуса контроля: в области достижений (I_d), в области неудач (I_n), в семейных (I_c), производственных отношениях (I_p , в нашем исследовании это взаимоотношения в учебной деятельности), в межличностных отношениях (I_m), в отношении здоровья и болезни (I_z).

Методика стандартизована для российской молодежи и применялась в варианте, предусматривающем ответы по шестибальной шкале с дальнейшим переводом в баллы. Для упрощения разделения на группы в процедуре не использовался прием выделения «неопределенного типа» локуса контроля. Всего в исследовании приняли участие 140 студентов первых лет обучения в вузах. Данный возрастной диапазон выбран в связи с тем, что именно в этот период (перехода от детства к взрослости) направленность активности личности приобретает устойчивую определенность, происходит процесс сепарации от взрослых и молодым людям приходится принимать ответственность за изменения, происходящие в их жизни.

По уровням проявления субъективного контроля (интернальности) в ситуациях неудач, достижения, в семейных и межличностных отношениях, в познавательной деятельности, в поведении по отношению к здоровью можно судить об уровне самостоятельности, настойчивости, ответственности, доброжелательности, уверенности в себе, объективности личностных взглядов по отношению к окружающим и себе. Результаты диагностирования субъективного контроля испытуемых с разной направленностью активности личности в различных ситуациях и взаимоотношениях представлены в таблице 1.

Таблица 1 – Усредненные уровни субъективного контроля групп студентов с разной направленностью активности (в баллах)

Показатели	Группы, ориентированные:					
	«на себя»		«на других»		«на дело»	
	1		2		3	
	Средние значения	Стандартные отклонения	Средние значения	Стандартные отклонения	Средние значения	Стандартные отклонения
I_o	7,52	1,74	4,84	1,15	8,01	1,38
I_d	8,23	1,55	5,23	1,35	8,16	1,25
I_n	6,51	1,81	3,41	1,01	7,81	2,12
I_c	5,83	2,12	4,10	0,95	7,11	2,08
I_p	7,54	1,77	6,23	1,97	8,23	0,71
I_m	5,33	1,54	4,14	2,06	6,93	1,42
I_z	5,83	2,33	5,11	1,96	7,30	1,54

Из таблицы 1 видно, что интернальность лиц с направленностью активности «на объект деятельности» и «на себя» в большей части ситуаций, представленных в методике УСК, характеризуется достаточно высокими показателями: 5–9 стенов в группе «на себя» и 6–9 стенов в группе «на дело» (из 10 возможных). В группе с ориентацией «на других» уровни интернальности характеризуются показателями от 3 до 7. Наивысшие показатели (по 7–9 стенов) относятся к общей интернальности, интернальности в области достижений и учебно-познавательной активности студентов с направленностью «на себя» и «на дело». Сравнительно низкие значения усредненных показателей, свидетельствующие либо о вариативности локуса контроля, либо о разной степени экстернальности, выявлены в областях межличностных и семейных отношений, отношений к здоровью (группы «на себя» и «на других»), достижений и неудач (группа «на других»).

Важно подчеркнуть, что для большинства испытуемых с направленностью личности «на других» устойчивый интернальный локус контроля характерен только в учебно-познавательной

деятельности. Усредненные профили интернальности-экстернальности личности студентов в группах, ориентированных «на себя», «на других» и «на дело», представлены на рисунке 1.

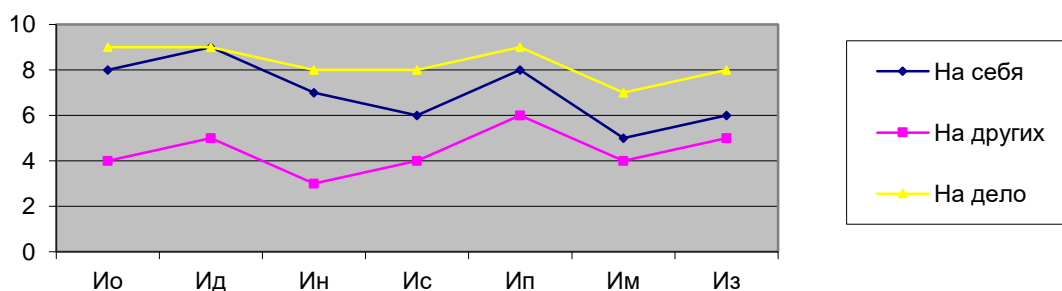


Рисунок 1 – Усредненные профили интернальности-экстернальности студентов с направленностью активности «на себя», «на других» и «на дело»

Профили субъективного контроля в различных сферах взаимоотношений явно демонстрируют, что интернальность лиц с направленностью активности «на дело» и «на себя» в некоторых областях преобладает над интернальностью в группе «на других». Более того, структуры локуса контроля в группах 1 и 3 однотипны и свидетельствуют о преобладании стратегий внутренних атрибуций жизнедеятельности, принятии ответственности на себя за выбор в большинстве областей жизни. Структура локуса контроля в группе 2 («на других») достоверно другая: только в области учебно-познавательной деятельности локус контроля устойчиво смещен в сторону полюса интернальности. В других исследованных областях положение индивидуальных локусов контроля испытуемых этой группы весьма вариативно, однако уровень интернальности, как правило, ниже, чем в группах 1 и 3 («на себя» и «на дело»). Важно отметить, что в области неудач уровень локуса контроля у студентов с направленностью личности «на других» смещен к полюсу экстернальности. Статистическая проверка на наличие/отсутствие различий, проведенная с помощью непараметрического U-критерия Манна – Уитни, подтвердила наши предположения. Результаты проверки представлены в таблице 2.

Таблица 2 – Результаты проверки на наличие статистически достоверных различий между показателями УСК выборок групп студентов с разной направленностью активности (критерий Манна – Уитни)

Показатели	Сравнение выборок:		
	«на себя» – «на других»	«на себя» – «на дело»	«на других» – «на дело»
И _о	Медиана 1 не Медиана 2 U = 446 P ≤ 0,05	Статистически достоверных отличий нет	Медиана 2 не Медиана 3 U = 433 P ≤ 0,05
И _д	Медиана 1 не Медиана 2 U = 436 P ≤ 0,05	Статистически достоверных отличий нет	Медиана 2 не Медиана 3 U = 435 P ≤ 0,05
И _н	Медиана 1 не Медиана 2 U=452 P ≤ 0,05	Статистически достоверных отличий нет	Медиана 2 не Медиана 3 U = 429 P ≤ 0,05
И _с	Медиана 1 не Медиана 2 U=450 P ≤ 0,05	Медиана 1 не Медиана 3 U = 460 P ≤ 0,05	Медиана 2 не Медиана 3 U = 451 P ≤ 0,05
И _п	Медиана 1 не Медиана 2 U=460 P ≤ 0,05	Статистически достоверных отличий нет	Медиана 2 не Медиана 3 U = 460 P ≤ 0,05
И _м	Статистически достоверных отличий нет	Медиана 1 не Медиана 3 U = 455 P ≤ 0,05	Медиана 2 не Медиана 3 U = 459 P ≤ 0,05
И _з	Статистически достоверных отличий нет	Медиана 1 не Медиана 3 U = 459 P ≤ 0,05	Медиана 2 не Медиана 3 U = 440 P ≤ 0,05

Примечание: группа «на себя» n = 44; группа «на других» n = 42; группа «на дело» n = 44.

Таким образом, исследование локуса контроля у молодых людей в период нормативного кризиса взросления позволило выявить особенности этой интегральной психологической характеристики личности, связанные с видом направленности активности личности:

1. Направленность активности личности статистически достоверно взаимосвязана со структурой профиля локуса контроля.

2. Направленности активности личности «на себя» и «на предмет деятельности, на дело» имеют однотипные интернальные структуры профиля локуса контроля, отражающие позитивное восприятие людей, событий и расчет на собственные силы и способности в достижении поставленных целей и планировании жизненного пути. Наибольший уровень интернальности локуса контроля для этих видов направленности активности личности выявлен по субшкалам «интернальность в области достижений» и «интернальность в учебно-познавательной деятельности».

3. Направленность активности личности «на других» взаимосвязана с локусом контроля, не имеющим устойчивой интернальности. В сфере межличностных и семейных отношений, а также в области неудач преобладают внешние локусы контроля, что отражает склонность юношей и девушек с направленностью личности «на других» приписывать ответственность за результаты активности в этих областях внешним обстоятельствам и полагаться на окружающих при решении возникающих проблем.

Ссылки:

1. Либин А.В. Дифференциальная психология: на пересечении европейских, российских и американских традиций : учеб. пособие. М., 2006. 544 с.
2. Жамкочян М.С., Палей И.М. О связях интеллекта с индивидуальными особенностями тревожности и экстраверсии // Экспериментальная и прикладная психология. Вып. 8. Л., 1977. С. 78–87.
3. Неймарк М.С. Психологическое изучение направленности личности : автореф. дис. ... д-ра психол. наук. М., 1972. 31 с.
4. Либин А.В. Указ. соч.
5. Верещагина Л.А. Определение направленности «на себя», «на дело», «на взаимодействие» // Практикум по психологии менеджмента и профессиональной деятельности : учеб. пособие / под ред. Г.С. Никифорова, М.А. Дмитриевой, В.М. Снеткова. СПб., 2003.
6. Реан А.А. Практическая психодиагностика личности : учеб. пособие. СПб., 2001. 224 с.

References:

1. Libin, AV 2006, *Differential psychology: at the crossroads of European, Russian and American traditions*, Moscow, 544 p.
2. Zhamkochyan, MS & Paley, IM 1977, 'About links intelligence with the individual characteristics of anxiety and extraversion', *Experimental and Applied Psychology*, vol. 8, Leningrad, p. 78-87.
3. Neumark, M 1972, *Psychological study of personality orientation*, D.Phil. thesis abstract, Moscow, 31 p.
4. Libin, AV 2006, *Differential psychology: at the crossroads of European, Russian and American traditions*, Moscow, 544 p.
5. Vereshchagina, LA 2003, 'Determine the direction of "the," "at work", "engagement"', *Workshop on the psychology of management and professional activities*, St. Petersburg.
6. Rean, AA 2001, *Practical psychodiagnostics of personality*, St. Petersburg, 224 p.