

Медведев Павел Сергеевич

кандидат педагогических наук,
доцент кафедры маркетинга
и муниципального управления
Тюменского индустриального университета

**СОВРЕМЕННЫЕ ТЕНДЕНЦИИ
В ДИНАМИКЕ ДЕНЕЖНЫХ ДОХОДОВ
НАСЕЛЕНИЯ СЕВЕРНОГО РЕГИОНА
В СЛОЖНЫХ ЭКОНОМИЧЕСКИХ
УСЛОВИЯХ**

Аннотация:

Актуальность темы исследования заключается в необходимости усиления роли социальной политики всех уровней власти в условиях существенного ухудшения уровня жизни россиян на современном этапе макроэкономической нестабильности. В работе представлен анализ тенденций в динамике денежных доходов жителей Тюменской области. Определено положение региона в структуре федерального округа по ключевым показателям уровня жизни населения. Описана трансформация распределения тюменцев по размеру среднедушевых доходов. Научная новизна исследования состоит в разработке алгоритма выявления региональных особенностей трансформации денежных доходов населения, отражающих динамику материального благосостояния в регионе в условиях экономического кризиса, в целях разработки и внедрения эффективных программ по поддержке уровня жизни на территории Уральского федерального округа.

Ключевые слова:

денежные доходы, номинальная заработная плата, реальные доходы, дифференциация доходов, коэффициент Джини.

Medvedev Pavel Sergeyeovich

PhD in Education Science,
Assistant Professor,
Marketing and Municipal Management Department,
Tyumen Industrial University

**THE MODERN TRENDS
IN THE INCOME DYNAMICS OF
THE NORTHERN REGION
POPULATION IN DIFFICULT
ECONOMIC CONDITIONS**

Summary:

Topicality of the research is determined by the need to reinforce the social policy at all government levels in the conditions of significant deterioration of living standard in Russia at the present stage of macroeconomic instability. The paper analyses the modern trends of the population income dynamics in the Tyumen region. The author assesses the rating of the region in the structure of the federal districts according to the key indicators of the living standards. The transformation of Tyumen population distribution by the average per capita income is described. Scientific novelty of the research consists in the development of the algorithm identifying the regional features of population income transformation, reflecting the dynamics of material well-being in the region in the context of economic crisis in order to develop and implement effective programs supporting living standards in the Urals Federal District.

Keywords:

income, nominal wage, real income, income differentials, Gini coefficient.

Одним из базовых индикаторов социально-экономической конъюнктуры в регионе являются величина и динамика доходов населения. В условиях инфляционного повышения цен и нестабильной макроэкономической ситуации граждане трансформируют модель потребительского поведения в связи со снижением покупательной способности [1, с. 204]. Характерное для современных российских реалий снижение уровня платежеспособного потребительского спроса наблюдается во всех регионах страны [2, с. 307]. Не исключение – и экономически благополучная Тюменская область, входящая в состав Уральского федерального округа. По основным параметрам, характеризующим уровень жизни населения, территория занимает стабильное «среднее» место, уступая крупным нефтедобывающим регионам: Ханты-Мансийскому и Ямало-Ненецкому автономным округам (рисунок 1).

Примечательным для области является факт низкого уровня заработной платы (третье место среди областей федерального округа) при высоких значениях реальных располагаемых доходов. Данная тенденция обусловлена умеренными инфляционными процессами на региональном потребительском рынке и небольшим налоговым бременем физических лиц.

На сегодняшний день правительство Тюменской области реализует комплекс антикризисных мероприятий, нацеленных на обеспечение устойчивого развития экономики и социальной стабильности в регионе. В частности, особое внимание уделено повышению уровня занятости населения, снижению напряженности на рынке труда, обеспечению адресности предоставления мер социальной поддержки и увеличению эффективности расходования бюджетных средств [3]. Кроме того, повышению благополучия жителей региона способствует активная реализация подпрограмм развития отрасли «Социальная политика» (рисунок 2).

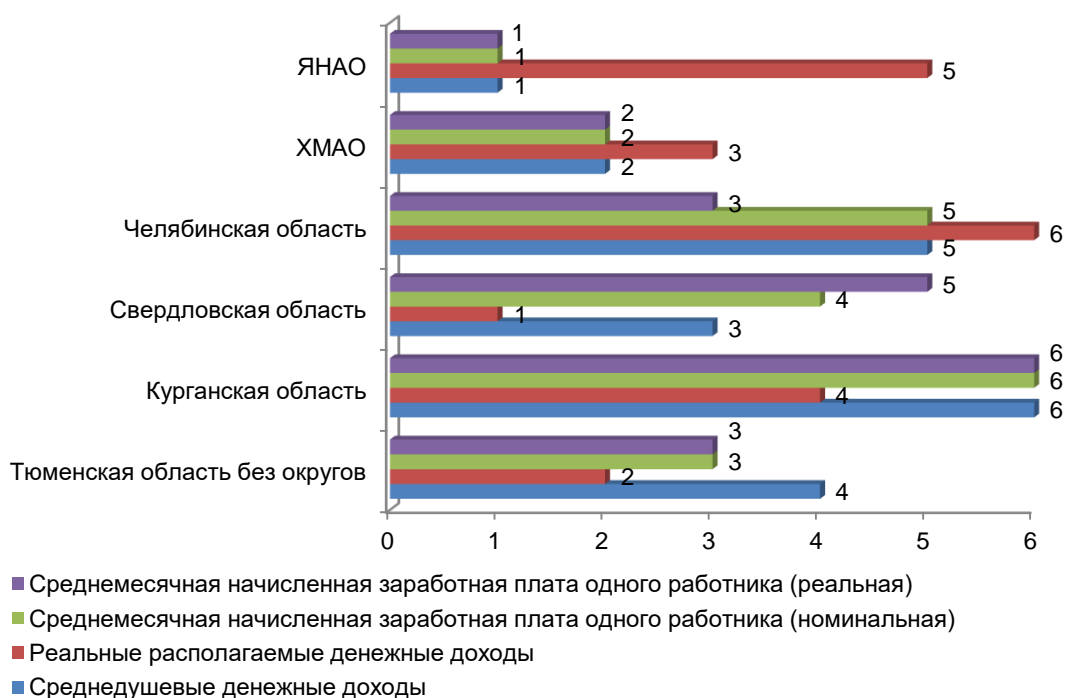


Рисунок 1 – Рейтинг регионов Уральского федерального округа по показателям уровня жизни населения в январе – марте 2016 г. [4]



Рисунок 2 – Подпрограммы развития отрасли «Социальная политика» в Тюменской области [5]

В целом Тюменская область (без автономных округов) отличается невысоким уровнем денежных доходов проживающих. Так, в 2015 г. на душу населения в данном регионе приходилось 26 509 р. Тогда как в соседних автономных округах этот показатель превышает 55 тыс. р. Однако в современных условиях неблагоприятной конъюнктуры на мировых сырьевых рынках, определяющих состояние экономики регионов – экспортеров сырья (ХМАО, ЯНАО) [6, с. 346], юг Тюменской области менее всего подвержен негативному влиянию снижения цен на нефть.

Благоприятная экономическая ситуация в сельском хозяйстве, на обрабатывающих производствах обеспечивает положительную динамику среднедушевых доходов. Так, прирост доходов населения области в 2015 г. относительно данных 2014 г. составил 13,4 %, что превышает темпы роста доходов в автономных округах региона (рисунок 3). Однако на сегодняшний день скорость увеличения денежных доходов жителей юга области снизилась. В марте текущего года этот показатель сократился на 4,0 % по сравнению со значениями марта 2015 г. Уменьшение среднедушевых доходов населения обусловлено повышением уровня безработицы в регионе в связи с банкротством большого числа малых предпринимательских структур в условиях экономического кризиса.

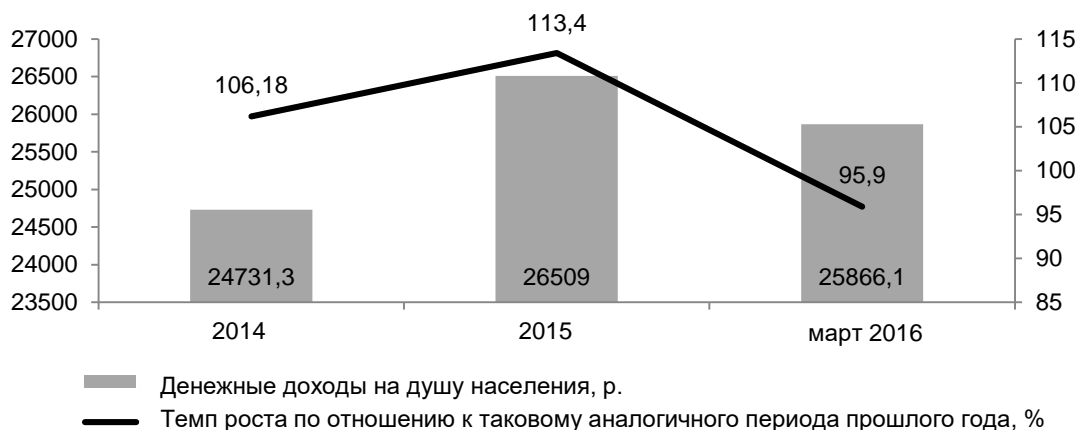


Рисунок 3 – Динамика денежных доходов населения юга Тюменской области [7]

Активная социальная политика региональных органов власти позволяет обеспечивать индексацию доходов населения [8, с. 98], что отражается в динамике реальных доходов. Например, в конце 2015 г. реальные доходы тюменцев выросли по сравнению с III кварталом года на 22 %, что значительно превышает индекс потребительских цен в регионе (рисунок 4). Однако по отношению к показателям кризисного периода 2014 г. реальные доходы на сегодня снизились. Это приводит к падению платежеспособного спроса на региональном потребительском рынке.

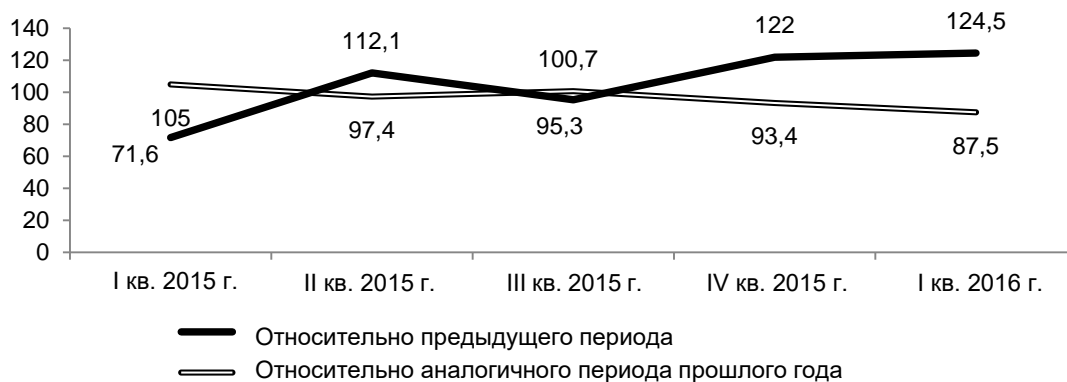


Рисунок 4 – Динамика реальных доходов населения Тюменской области, % [9]

Структура денежных доходов жителей юга Тюменской области остается стабильной: ключевым источником дохода является оплата труда. В сложных экономических условиях незначительно увеличилась доля социальных выплат в общем объеме доходов граждан за счет уменьшения доли предпринимательских доходов [10, с. 66]. Возрастание рисков осуществления предпринимательской деятельности в условиях макроэкономической нестабильности привело к снижению активности населения и самозанятости.

Стабилизация динамики денежных доходов населения Тюменской области в текущем году отражается в трансформации распределения жителей региона по размеру среднедушевого дохода. Так, сегодня наблюдается увеличение доли населения с высокими доходами за счет снижения доли граждан с низкими среднедушевыми доходами (рисунок 5). Стабильным в современных условиях для юга Тюменской области является индекс концентрации доходов на уровне 0,4. Такая величина коэффициента Джини характеризует общество региона с относительно равномерным распределением доходов.

Таким образом, можно сделать вывод, что в сложных макроэкономических условиях юг Тюменской области отличается невысоким, но устойчивым темпом роста денежных доходов населения и их стабильной структурой. Эффективность антикризисных мероприятий региональных органов власти обеспечивает снижение негативного влияния инфляционных процессов на величину денежных доходов жителей. Нормализация динамики доходов подтверждается благоприятной трансформацией распределения граждан по размеру среднедушевого дохода.

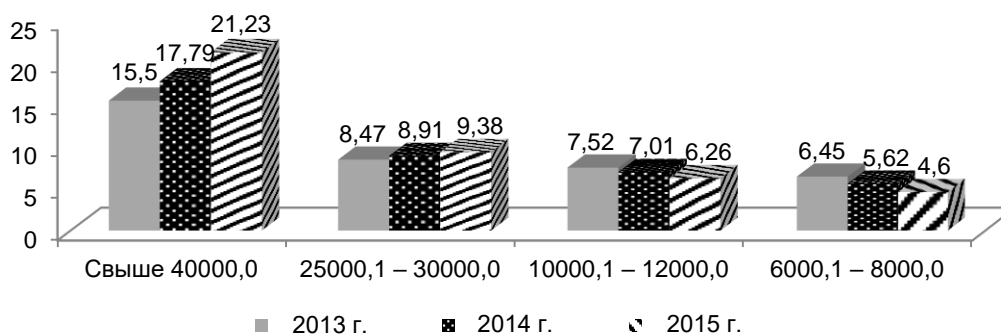


Рисунок 5 – Распределение населения области по размеру среднедушевого денежного дохода, % [11]

Ссылки:

1. Саенко М.Ю. Качество жизни и экономика устойчивого развития региона // Теория и практика общественного развития. 2013. № 6. С. 202–205.
2. Махмудова М.М. Дифференциация доходов населения индустриального региона в условиях экономического кризиса // Экономика и предпринимательство. 2015. № 8 (1). С. 305–308.
3. Об утверждении Плана первоочередных мероприятий по обеспечению устойчивого развития экономики и социальной стабильности в Тюменской области [Электронный ресурс] : распоряжение правительства Тюменской области от 17 марта 2015 г. № 249-ПП. URL: <http://admtyumen.ru/files/upload/ORG/portal/> (дата обращения: 25.05.2016).
4. Тюменская область в цифрах [Электронный ресурс] : статистический сборник. URL: http://tumstat.gks.ru/wps/wcm/connect/rosstat_ts/tumstat/ru/statistics/standards_of_life (дата обращения: 10.05.2016).
5. Об утверждении государственной программы Тюменской области «Основные направления развития отрасли «Социальная политика» до 2020 г.» [Электронный ресурс] : постановление правительства Тюменской области от 22 дек. 2014 г. № 664-п. URL: <http://docs.cntd.ru/document/423908165> (дата обращения: 25.05.2016).
6. Медведев П.С. Современные тенденции динамики денежных доходов и расходов населения нефтедобывающего региона в условиях экономической нестабильности (на примере Ханты-Мансийского автономного округа) // Экономика и предпринимательство. 2015. № 9 (2). С. 344–347.
7. Тюменская область в цифрах.
8. Медведев П.С. Денежные доходы населения Ямало-Ненецкого автономного округа как объект регионального управления в сложных экономических условиях // Вопросы управления. 2016. № 1. С. 96–104.
9. Тюменская область в цифрах.
10. Махмудова М.М. Имущественное расслоение населения Тюменской области: анализ современных тенденций // Известия высших учебных заведений. Экономика. Социология. Политика. 2015. № 1. С. 64–70.
11. Тюменская область в цифрах.

References:

1. Saenko, MY 2013, 'Quality of life and economy of the region's sustainable development', *Theory and practice of social development*, no. 6, p. 202-205.
2. Makhmudova, MM 2015, 'Differentiation of incomes of the population of the industrial region in the economic crisis', *Economy and Entrepreneurship*, no. 8 (1), p. 305-308.
3. *Approval of the Plan of priority measures for sustainable economic development and social stability in the Tyumen region: the order of the government of the Tyumen region on March 17, 2015 № 249-RP 2015*, retrieved 25 May 2016, <<http://admtyumen.ru/files/upload/ORG/portal/>>.
4. *Tyumen region in numbers: statistical yearbook 2016*, retrieved 10 May 2016, <http://tumstat.gks.ru/wps/wcm/connect/rosstat_ts/tumstat/ru/statistics/standards_of_life>.
5. *On approval of the state program of the Tyumen region "Main directions of development of the industry" Social policy "until 2020": government regulation of the Tyumen region on Dec 22. 2014 № 664-p 2014*, retrieved 25 May 2016, <<http://docs.cntd.ru/document/423908165>>.
6. Medvedev, PS 2015, 'Modern trends in the evolution of monetary income and expenditure of the population in the oil-producing region of economic instability (for example, the Khanty-Mansi Autonomous Area)', *Economy and Entrepreneurship*, no. 9 (2), p. 344-347.
7. *Tyumen region in numbers: statistical yearbook 2016*, retrieved 10 May 2016, <http://tumstat.gks.ru/wps/wcm/connect/rosstat_ts/tumstat/ru/statistics/standards_of_life>.
8. Medvedev, PS 2016, 'Incomes of the population of the Yamal-Nenets Autonomous District as a regional facility management in difficult economic conditions', *Management issues*, no. 1, p. 96-104.
9. *Tyumen region in numbers: statistical yearbook 2016*, retrieved 10 May 2016, <http://tumstat.gks.ru/wps/wcm/connect/rosstat_ts/tumstat/ru/statistics/standards_of_life>.
10. Makhmudova, MM 2015, 'Property stratification of the population of the Tyumen region: an analysis of current trends', *News of higher educational institutions. Economy. Sociology. Policy*, no. 1, p. 64-70.
11. *Tyumen region in numbers: statistical yearbook 2016*, retrieved 10 May 2016, <http://tumstat.gks.ru/wps/wcm/connect/rosstat_ts/tumstat/ru/statistics/standards_of_life>.