

Кузнецов Михаил Михайлович

кандидат географических наук,
доцент кафедры мировой экономики
Института экономики и управления
(структурного подразделения)
Крымского федерального университета
имени В.И. Вернадского

ДЕМОГРАФИЧЕСКИЙ АСПЕКТ ФОРМИРОВАНИЯ ЧЕЛОВЕЧЕСКОГО КАПИТАЛА РЕСПУБЛИКИ КРЫМ [1]

Аннотация:

В статье рассматриваются вопросы зависимости социально-экономического потенциала Республики Крым от демографических факторов. Приведены и проанализированы данные о динамике численности населения, его плотности, возрастной и половозрастной структуре, рождаемости и смертности, межрегиональной и международной миграции. Перечислены факторы, оказывающие влияние на процессы депопуляции и воспроизводства человеческого капитала.

Ключевые слова:

человеческий капитал, воспроизводство, численность населения, рождаемость, смертность, миграция, демография.

Kuznetsov Mikhail Mikhaylovich

PhD in Geography,
Assistant Professor,
World Economy Department,
Institute of Economics and Management,
Crimean Federal University

THE DEMOGRAPHIC ASPECT OF HUMAN CAPITAL FORMATION OF THE REPUBLIC OF CRIMEA [1]

Summary:

The article deals with the dependence of the social and economic development of the Republic of Crimea from the demographic factors. The author presents and analyses the data on the population size dynamics, its density, age and gender structure, birth rate and death rate in the Republic, inter-regional and international migration. The factors influencing the processes of depopulation and human capital reproduction are discussed.

Keywords:

human capital, reproduction, population size, birth rate, death rate, migration, demography.

Инвестирование в человеческий капитал представляет собой широкий и многогранный подход в понимании развития современной экономики России, состоящий в различных видах инвестирования в людей, тем самым раскрывающий особенности концепции «экономики знаний». Здоровоохранение и питание, безусловно, являются важным аспектом таких инвестиций, особенно в российских условиях, так как недостатки в здравоохранении и питании могут серьезно ограничить способность населения участвовать в производственной деятельности, выступать в роли активов. В России необходимо уделить особое внимание уровню подготовки кадров, через постоянные инвестиции в человеческий капитал, чтобы большая часть экономической деятельности населения определялась знаниями, а не была связана с физическими активами. Поэтому основной задачей развития России в целом и ее регионов, в частности Республики Крым, является создание условий для формирования кадрового ресурса, адекватного современным требованиям методологии человеческого капитала.

Ключевым аспектом человеческого капитала выступают знания и навыки, воплощенные в людях, накопленные путем образования, профессиональной подготовки и опыта, которые полезны в производстве товаров, услуг и создании новых знаний.

Совокупность демографических и экономических основ регионального развития формирует демографо-экономическую систему, под которой нами понимается воспроизводящая система в рамках государства в соответствии с уровнем своего общественного развития на фоне соизмеримых со временем жизни поколения демографического и экономического процессов [2]. В их рамках происходит воспроизводство населения и материальных благ на основе использования собственных демографического и экономического потенциалов.

Так как в основе последнего на современном этапе развития общества лежит человеческий капитал, следовательно, велико значение демографического потенциала, уровень которого зависит от присущего национальной демографо-экономической системе типа воспроизводства. Таким образом, демографическая характеристика региона выступает основой в изучении человеческого капитала, а демографический аспект экономики выступает базисом формирования человеческого капитала региона (рисунок 1).

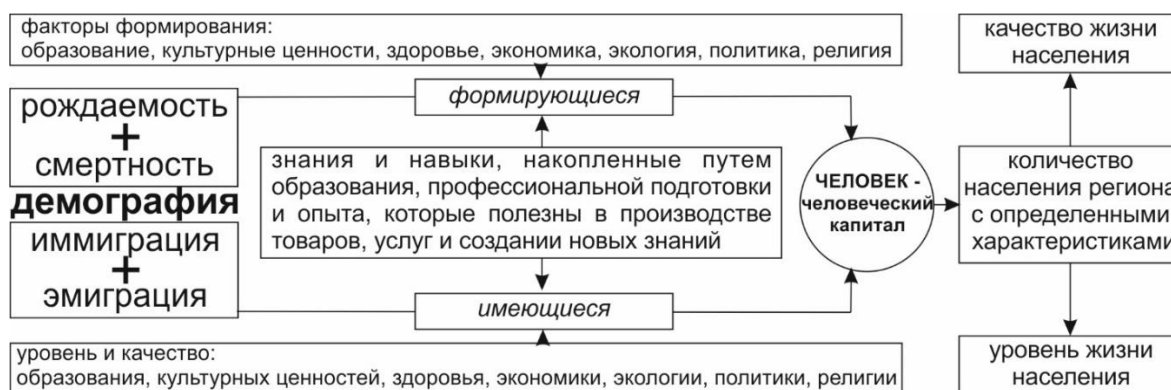


Рисунок 1 – Роль демографии в формировании человеческого капитала

Интеграция Республики Крым в экономическое пространство России началась совсем недавно, поэтому говорить о вкладе региона в развитие человеческого капитала страны можно только в дискуссионной форме. На наш взгляд, наиболее важной стороной в этом процессе выступает демографическая составляющая развития Республики Крым, так как именно население 16 марта 2014 г. выступило той движущей интеграционной силой, которая решила судьбу присоединения Крыма к Российской Федерации.

Демографическая ситуация региона выступает не только индикатором уровня и качества жизни населения, но и характеризует количественный базис человеческого капитала социально-экономической картины развития Республики Крым через показатели воспроизводства населения.

Так, по итогам переписи в январе 1989 г., численность населения Крымской области составила 2 458 655 чел. В 2001 г. на Украине была проведена единственная Всеукраинская перепись населения. Постоянное население Крыма уменьшилось (по сравнению с переписью 1989 г.) на 17,68 %, до 2 024 000 чел. [3].

По состоянию на 01.01.2015 численность населения Республики Крым составила 1 895 915 чел. (по предварительным итогам переписи населения), в том числе городское население – 962 161 чел. (50,8 %), сельское – 933 754 чел. (49,2 %). Из них 45,9 % мужчин и 54,1 % женщин [4].

В целом динамика численности населения Республики Крым неутешительна для экономики региона, так, с 1994 г. в Крыму было зафиксировано уменьшение численности населения, которое продолжалось до 2012 г., когда был отмечен прирост в 2,2 тыс. чел. В дальнейшем, после вхождения Республики Крым в политико-экономическое пространство России, наметилась положительная динамика, ознаменовавшаяся приростом в 4,5 тыс. чел. (таблица 1).

Таблица 1 – Динамика численности населения Республики Крым

Показатели	1989	2001	2011	2012	2013	2014	2015
Численность населения, тыс. чел	2 458,6	2 024,0	1 954,8	1 954,2	1 956,4	1 891,4	1 895,9
Прирост (убыль) населения	-	-434,6	-69,2	-0,6	2,2	-65,0	4,5
Доля населения в общей численности населения России, %	-	-	-	-	-	-	1,29

Численность наличного населения Республики Крым на 01.01.2015 составляет примерно 1,3 % от общей численности населения России. Несмотря на это, в территориальном разрезе Республика Крым является густонаселенным регионом, плотность населения составляет 72 чел. на 1 км² (таблица 2), что выводит его на 8-е место среди других субъектов Федерации по этому показателю.

Таблица 2 – Десять первых субъектов Российской Федерации по плотности населения на 01.01.2015 г.

№ п/п	Субъект России	Плотность населения чел./км ²
1	Москва	4 852,26
2	Санкт-Петербург	3 714,88
3	Севастополь	463,96
4	Московская область	163,06
5	Республика Ингушетия	127,73
6	Республика Северная Осетия – Алания	88,30
7	Чеченская Республика	87,57
8	Республика Крым	72,59
9	Краснодарский край	72,25
10	Кабардино-Балкарская Республика	69,03

Особое внимание в развитии человеческого капитала уделяется возрастному составу населения. Без знания возраст-половой структуры проблематично обоснованно проектировать и планировать строительство жилья, школ, детских садов и т. д., а впоследствии и прогнозировать объем трудовых ресурсов. Она оказывает непосредственное влияние на формирование социально-экономических структур общества.

С демографической точки зрения, возрастная структура населения в концепции человеческого капитала, с одной стороны, отражает эволюцию режима воспроизводства населения в прошлом, с другой стороны, она выступает как самостоятельный компонент будущего демографического развития. Поэтому, демографический аспект анализа возрастной структуры населения становится важной составной частью современных социально-демографических исследований в мире.

Об этом свидетельствует методика определения Индекса человеческого капитала, результаты которого публикуются Всемирным экономическим форумом. Россия в 2014 г. заняла 26-е место [5], улучшив тем самым предыдущие достижения в этой сфере.

Важнейшая особенность динамики современной возрастной структуры Республики Крым проявляется в постарении населения, заключающемся в неуклонном увеличении доли старших и сокращении доли младших возрастных групп в общей численности населения (рисунок 2).

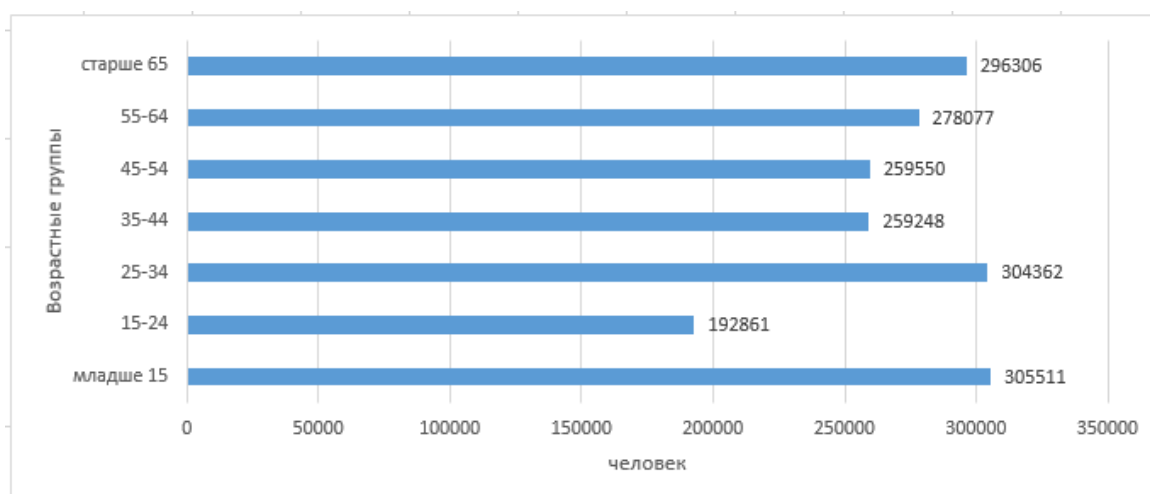


Рисунок 2 – Возрастная структура населения Республики Крым на 01.01.2015

Резко выделяется группа населения в возрасте от 15 до 24 лет, характеризующаяся экстранизким показателем, тем самым указывая на исторический период в развитии Республики Крым с 1991 г. по 2000 г., когда наблюдался чрезвычайно низкий уровень рождаемости. Данный факт проявляется в снижении численности человеческого капитала в момент замещения на рынке труда.

Вместе с этим важной является половозрастная структура в трудоспособном возрасте для мужчин 16–59 лет, а для женщин 16–54 лет, показатели которой используются органами местной власти при разработке региональных программ по социальному обеспечению (например, пенсионному) и рациональному использованию трудовых ресурсов в интересах регионального рынка труда.

На 01.01.2015 в Республике Крым наблюдалась высокая удельная доля лиц пенсионного возраста – 27,0 %, в то время как доля лиц младше трудоспособного возраста составляла 16,9 %. Особенностью региона является гендерная дифференциация этого показателя, так, доля мужчин в возрасте младше трудоспособного выше, чем женщин, на 8 750 чел., в трудоспособном – выше на 44 450 чел., а вот в пенсионном возрасте женщин больше, чем мужчин, на 207 579 чел. (таблица 3). Это связано тем, что, во-первых, девочек рождается меньше; во-вторых, женщины трудоспособного возраста находятся в декретном отпуске по уходу за ребенком и, в-третьих, продолжительность жизни женщин (75,6 года) выше, чем мужчин (65,6 года).

Таблица 3 – Половозрастная структура трудовых ресурсов Республики Крым на 01.01.2015

Численность населения	В том числе в возрасте (в отношении к трудоспособному), чел.			Коэффициент потенциальной и пенсионной нагрузки, %	
	младше	трудоспособном	старше	потенциальная	пенсионная
Всего	321 180	1 063 158	511 577	302	481
мужчины	164 965	553 804	151 999	297	274
женщины	156 215	509 354	359 578	306	705

Таким образом, коэффициент демографической нагрузки на лиц трудоспособного населения в Республике Крым составляет 0,78, а в гендерном срезе – 0,57 и 1,01 для мужчин и женщин соответственно. При этом коэффициент трудового замещения составляет 302 чел. на 1 000 лиц трудоспособного возраста, его величина находится в зависимости от рождаемости и внешней миграции.

В Республике Крым с середины 90-х гг. XX в. отмечается тенденция к снижению естественной численности населения. Наибольший показатель естественной убыли зафиксирован в 2001 г. (13,7 тыс. чел.), но рост рождаемости и стабилизация показателя смертности в последние годы способствовали его снижению.

Рост рождаемости в регионе наблюдается с 2000 г., а максимальное значение было зарегистрировано в 2012 г.: 126 на 1 000 чел., или 24 702 чел. В 2014 г. зафиксировано 129 рождений на 1 000 чел., что на 10 % выше показателя 2013 г. (таблица 4).

Таблица 4 – Показатели рождаемости в Республике Крым

Показатели	2010	2011	2012	2013	2014
Рождаемость, чел.	23 238	23 394	24 702	24 054	24 330
Индекс роста рождаемости	-	1,00	1,05	0,97	1,01
Естественный прирост (убыль), чел.	-5 237	-4 145	-2 243	-2 974	-4 441
Индекс роста естественного прироста	-	0,79	0,54	1,32	1,49
Коэффициент рождаемости, ‰	11,8	11,9	12,6	12,2	12,9
Коэффициент смертности, ‰	14,5	14,0	13,7	13,7	15,3

Несмотря на то что в 2014 г. коэффициент рождаемости в Республике Крым увеличился, современные параметры рождаемости меньше, чем требуется для простого замещения поколений, о чем свидетельствует коэффициент жизненности, равный 0,84. Если рассмотреть отношение смертности к рождаемости, то в регионе наблюдается депопуляция населения с показателем, равном 1,18 (в 2014 г.) (рисунок 3).

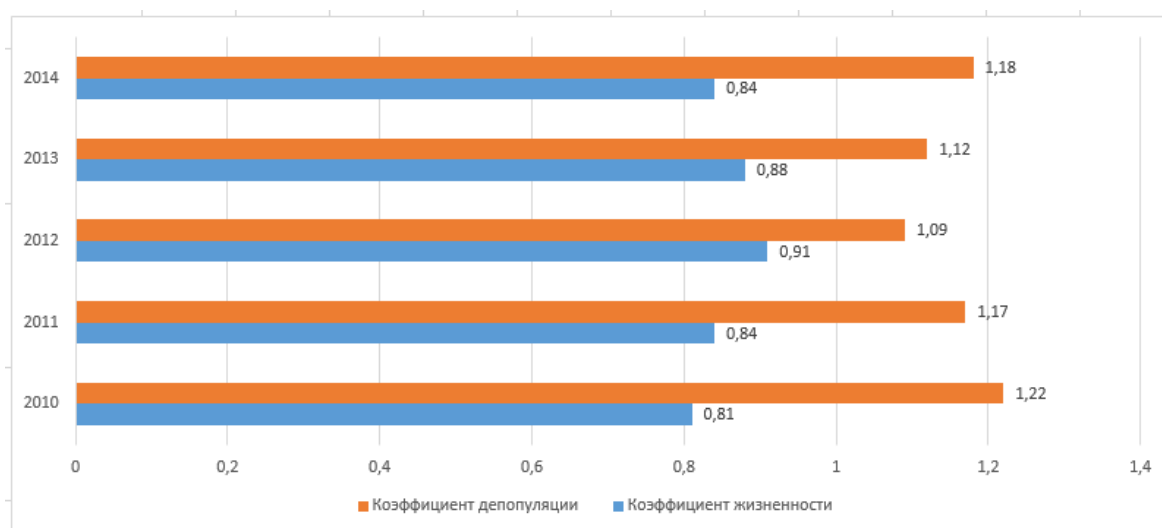


Рисунок 3 – Коэффициенты воспроизводства населения Республики Крым

На динамику коэффициента естественного прироста влияют многообразные структурные факторы, главным из которых является возрастной состав населения. Так, молодое население будет иметь более высокий естественный прирост по сравнению с населением, в котором наблюдаются те же возрастные характеристики смертности и рождаемости, но выше удельный вес старших возрастных групп.

Суммарный коэффициент рождаемости, который характеризует среднее число рождений детей одной женщины за весь детородный период (15–49 лет) при сохранении существующего уровня рождаемости, в 1998–2000 гг. снизился до 1 [6]. Позитивным является его рост до 1,82 в настоящее время, что выше на 8 % по сравнению с 2012 г. (рисунок 4). Однако для простого воспроизводства населения необходим показатель не менее 2,15.

Также наблюдается увеличение среднего возраста матери с 26,9 года до 27,89 года в 2009 и 2014 гг. соответственно.

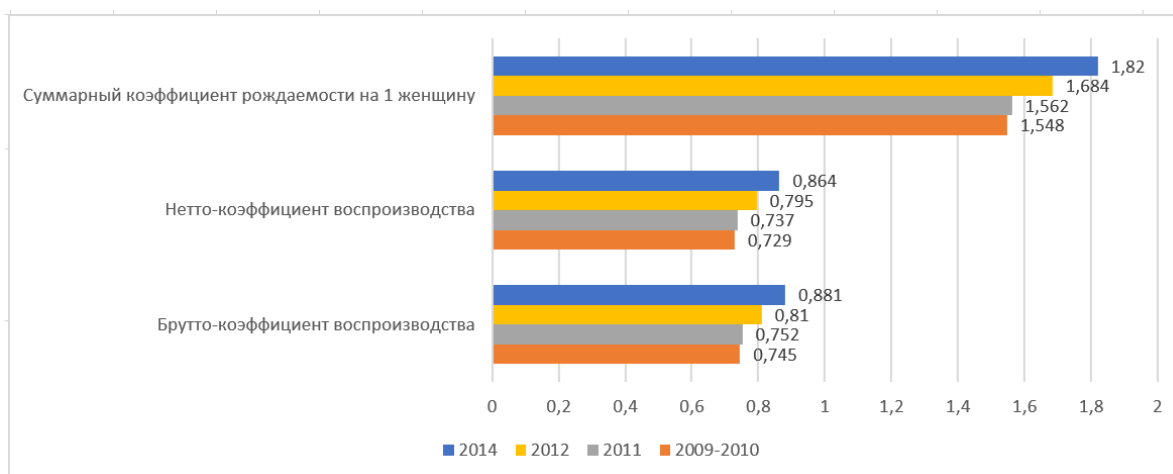


Рисунок 4 – Показатели замещения поколений Республики Крым

Среди причин низкой рождаемости населения республики – переход семей на малодетность, материально-бытовые трудности, жилищные проблемы, низкий уровень жизни части населения, невысокий уровень оплаты труда, недостаточное качество оказания медицинской помощи, ухудшение репродуктивного здоровья населения, утрата семейных ценностей и другие [7].

Процесс воспроизводства в Республике Крым определяется достаточно высокой смертностью населения в регионе, показатель которой колеблется в пределах единицы, с незначительными отклонениями в большую или меньшую сторону, что также характеризует стабильность процесса депопуляции (таблица 4).

В последнее время удалось стабилизировать показатель смертности населения – коэффициент смертности снизился с 15,8 чел. на 1 000 населения в 2007 г. до 13,7 чел. на 1 000 населения в 2013 г.

Таблица 4 – Показатели смертности в Республике Крым

Показатели	2010	2011	2012	2013	2014
Смертность, чел.	28 475	27 539	26 945	27 028	28 771
Индекс роста смертности	-	0,96	0,97	1,00	1,06
Коэффициент смертности, ‰	14,5	14,0	13,7	13,7	15,3

Наибольший показатель смертности наблюдается в группе населения старше 65 лет – 67,1 %, что в сумме с группой 55–64 года составляет 83,3 % всех умерших в 2014 г., или 23 945 чел. (таблица 5).

Таблица 5 – Распределение умерших по возрастным группам и полу в 2014 г.

Возраст умерших	Оба пола	Доля группы, %	Мужчин	Доля группы, %	Женщин	Доля группы, %
Всего	28 771	100	14 365	100	14 406	100
младше 15 лет	235	0,8	137	0,9	98	0,6
15–24	179	0,6	127	0,9	52	0,4
25–34	753	2,6	546	3,8	207	1,5
35–44	1 326	4,6	943	6,6	383	2,6
45–54	2 333	8,1	1 612	11,3	721	5,0
55–64	4 650	16,2	3 137	21,8	1 513	10,5
старше 65	19 295	67,1	7 863	54,7	11 432	79,4

Среди мужской части населения Республики Крым резкий рост смертности фиксируется начиная с группы 45–54 года, где число умерших в 2014 г. составило 1 612 чел., или 11,3 %, и с увеличением возраста этот показатель только увеличивается и составляет 87,8 %, или 12 612 чел. Для женщин высокая смертность характерна только в пенсионном возрасте (1 513 чел.) и старше (11 432 чел.) – это объясняется физиологией, образом жизни и другими причинами.

Наиболее распространенными причинами смертности являются болезни системы кровообращения (67 % от числа умерших), злокачественные новообразования (14 %), несчастные случаи (7 %) [8].

Серьезной проблемой как в 2014 г., так и в предыдущих является высокая смертность населения в трудоспособном возрасте (5 935 чел.), которая составляет более 20 % от общего количества умерших. Так, смертность мужчин (4 573 чел.) этой возрастной категории значительно выше, чем женщин (1 362 чел.): их удельный вес составляет около 80 % от умерших в трудоспособном возрасте (рисунок 5).

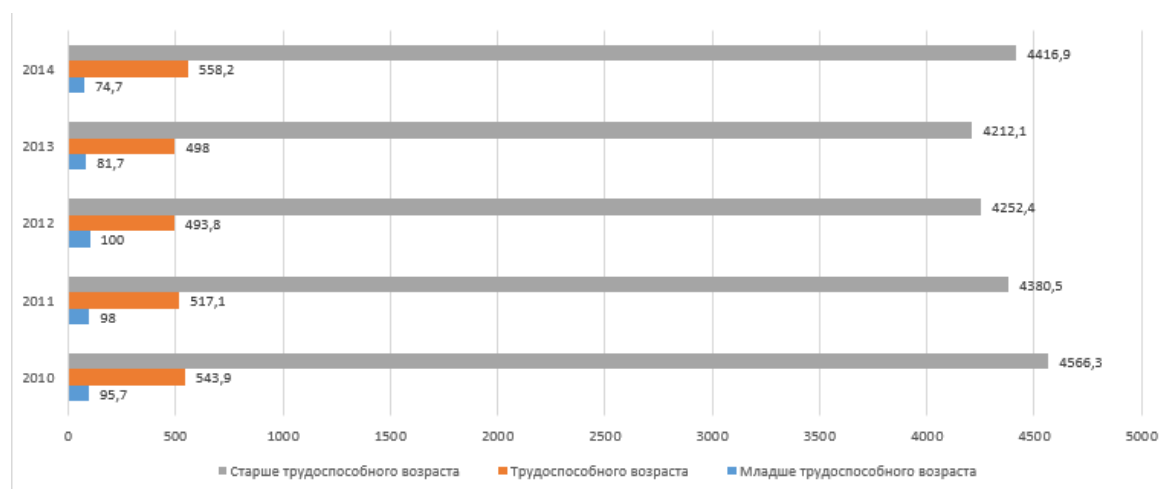


Рисунок 5 – Коэффициенты смертности населения по отдельным возрастным группам на 100 000 населения соответствующего возраста

В России отмечено снижение младенческой смертности на 1 353 человек. Так, в 2013 г. умерли 15 719 малышей, в 2014 г. – 14 366 малышей [9]. Младенческая смертность в Республике Крым в 2014 г. составила 150 чел. Вместе с этим коэффициент младенческой смертности в регионе (6,2), что ниже среднероссийского показателя (7,4). Тем не менее на фоне низкого уровня рождаемости в республике этот показатель надо признать достаточно высоким, хотя он и имеет тенденцию к снижению: на 17 чел. в сравнении с показателем 2013 г. (таблица 6).

Таблица 6 – Младенческая смертность в Республике Крым и России

Регион	Число детей, умерших в возрасте до 1 года						
	всего				на 1 000 родившихся		
	2014	2013	Прирост (убыль)	Индекс роста	2014	2013	Индекс роста
Россия	14 366	15 719	-1353	91,4	7,4	8,2	90,2
Республика Крым	150	167	-17	89,8	6,2	6,9	89,9

Основными причинами младенческой смертности остаются состояния, возникающие в перинатальном периоде и врожденные аномалии, а также смертность от внешних причин, алкоголизм и наркомания родителей, отказ беременных от наблюдения в женских консультациях, недостаточная забота о ребенке, в частности дефекты вскармливания и ухода, отказ от госпитализации и вакцинации и др.

Вместе с этим наблюдается высокая степень прерывания беременности в Республике Крым: в 2014 г. 8400 абортов (таблица 7).

Таблица 7 – Прерывание беременности (аборты) по возрастным группам женщин

Показатель	2014	Доля, %
Число абортов, в том числе у женщин в возрасте, лет:		
до 14 (включительно)	8 400	100
15–19	2	менее 0,01
20–34	315	3,8
35 и старше	5 988	71,2
Число абортов на 100 родов	2 135	25,0
	34,9	-

В 2014 г. число прерываний беременности составило более трети от числа родов (24 330), что является достаточно высоким показателем при существующей депопуляции населения региона.

Таким образом, естественный прирост населения Республики Крым характеризуется естественной убылью: в 2014 г. он составил -4 441 с положительной тенденцией к уменьшению этого показателя за счет стабилизации и увеличения уровня рождаемости.

Воспроизводство населения Республики Крым происходит не только за счет естественного, но и за счет механического движения. Так, миграционные передвижения оказывают влияние на половозрастную, социальную структуру населения, а его качественный состав определяет профессиональный и образовательный уровень человеческого капитала.

В силу экономико-географического положения и исторического развития Республики Крым ее экономика является привлекательной для мигрантов, об этом свидетельствует показатель миграционного прироста: в 2014 г. он составил 16 389 чел., а за последние пять лет он увеличился почти в 5 раз. С 2010 г. максимальное количество прибывших было в 2010 г. – 18 411 чел., а больше всего выехало в 2012 г. – 10 039 чел. (таблица 8).

Таблица 8 – Механическое демографическое движение в Республике Крым, чел.

Миграция	2010	2011	2012	2013	2014
Число прибывших					
межрегиональная	9 693	9 490	9 355	9 438	8 943
международная	3 240	2 941	5 096	5 311	9 468
Число выбывших					
межрегиональная	8 553	8 027	9 271	8 658	386
международная	934	765	768	1 035	1 636
Миграционный прирост, убыль (-)					
межрегиональная	1 140	1 463	84	780	8 557
международная	2 306	2 176	4 328	4 276	7 832
Коэффициенты механического движения					
Коэффициент прибытия, ‰	6,61	6,36	7,38	7,79	9,71
Коэффициент выбытия, ‰	4,85	4,49	5,13	5,12	1,06
Коэффициент миграции	1,76	1,86	2,25	2,67	8,64

В 2014 г. на межрегиональную миграцию приходилось 48,5 % прибывших, следовательно, на международную, главным образом из стран СНГ, 9 166 чел., или 51,0 %, в том числе из Украины въехало 8 591 чел., или 93 %. Из других стран мира Республикой Крым заинтересовалось лишь 302 чел. (Германия, Грузия, Израиль, Индия, Нигерия, Турция).

Из числа выбывших приоритетным направлением были страны СНГ, куда выехали мигранты в численности 1 510 чел., а вот другие страны мира выбрали 126 чел., в основном это Турция и США.

В гендерном отношении сальдо как межрегиональной, так и международной миграции характеризуется мужским началом, так, в 2014 г. их количество составило 4 467 чел. и 4 175 чел. соответственно, хотя на долю женщин в межрегиональной миграции приходилось 47 % потока и примерно столько же (46 %) было зафиксировано в международном механическом движении. В половозрастной структуре межрегиональных и международных мигрантов преобладают мужчины и женщины в трудоспособном возрасте, что может оказать положительное влияние на демографическую картину Республики Крым.

Наряду с этим миграция играет важную роль в формировании человеческого капитала региона, так как за счет перераспределения человеческих ресурсов, чаще всего трудовых, обеспечивается социально-экономическое развитие территории. Экономика может существенно выиграть, привлекая население с высокими качественными показателями развития человеческого капитала, такими как население с высоким уровнем образования (специалисты), мужчины и женщины в фертильном возрасте, молодые семьи с детьми и т. п.

В свою очередь развитие экономики может проиграть от оттока населения, особенно это касается миграции высококвалифицированных кадров, населения в трудоспособном возрасте, женщин в фертильном возрасте, а также притока низкоквалифицированных кадров и населения в пенсионном возрасте.

Таким образом, основные признаки демографического кризиса человеческого капитала Республики Крым – это низкая рождаемость, старение населения, значительные потери населения от смертности мужчин, особенно от неестественных причин; кризис семьи.

Основными факторами, оказывающими влияние на процессы воспроизводства человеческого капитала в Республике Крым, являются:

– демографические условия (уровень рождаемости, смертности и средней продолжительности жизни на территории региона);

- условия трудовой деятельности (уровень занятости и уровень зарегистрированной безработицы, количество создаваемых рабочих мест);
 - экономические условия (прожиточный минимум, заработная плата);
 - экологические условия (выбросы в атмосферу вредных газов, уровень ПДК вредных веществ в почве);
 - условия системы здравоохранения (число больничных коек, обеспеченность врачами);
- условия политической стабильности и определенности; доступность образования и реализация знаний на рынке труда;
- условия инвестиционной активности региона (уровень инвестиций, валовой доход на душу населения);
 - жилищные условия (жилая площадь на одного жителя, количество вводимого в эксплуатацию жилья и его доступность).

В настоящее время вся экономическая политика региона должна строиться на решении задач, связанных с депопуляцией населения. Выработка действенных социально-экономических механизмов должна базироваться на учете современной демографической ситуации региона, а их направленность должна охватывать все сферы жизнедеятельности населения с учетом принципов устойчивого развития.

Ссылки и примечания:

1. Статья подготовлена в рамках гранта РГНФ №15-32-10106 «Геоэкономические стратегии интеграции Крыма в экономику России».
2. Кузнецов М.М. Проблема демографического кризиса в национальных экономических системах // Ученые записки ТНУ им. В.И. Вернадского. Серия: Экономика и управление. Симферополь, 2013. Т. 26 (65). № 1.
3. Досье: История статистики населения Крыма и Севастополя (в связи с объявлением предварительных итогов переписи в Крымском федеральном округе 16 декабря) / Информационное агентство Крым Информ [Электронный ресурс]. URL: <http://www.c-inform.info/dossier/id/65> (дата обращения: 19.11.2015).
4. Население Республики Крым 2014 : демографический ежегодник. Симферополь, 2015.
5. The Human Capital Report 2015: In collaboration with Mercer. World Economic Forum. 2015 [Электронный ресурс]. URL: http://www.skillsforemployment.org/KSP/en/Details/?dn=WCMSTEST4_142254 (дата обращения: 15.12.2015).
6. Статистическая информация: население / Территориальный орган Федеральной службы государственной статистики по Республике Крым (Крымстат) [Электронный ресурс]. URL: http://gosstat.crimea.ru/ukgdem.php#_nas (дата обращения: 19.11.2015).
7. Об утверждении Концепции демографического развития Республики Крым на период до 2025 года : Постановление Совета Министров Республики Крым от 02 сентября 2014 года № 305. 13 с. [Электронный ресурс]. URL: <http://rk.gov.ru/file/File/305-r.pdf> (дата обращения: 19.11.2015).
8. Там же.
9. Официальная статистика. Население. Демография / Федеральная служба государственной статистики : сайт [Электронный ресурс]. URL: http://www.gks.ru/wps/wcm/connect/rosstat_main/rosstat/ru/statistics/population/demography/# (дата обращения: 19.11.2015).

References:

1. This article was prepared under a grant RHF №15-32-10106 “Geo-economic strategy for the integration of the Crimea to the Russian economy”.
2. Kuznetsov, MM 2013, ‘The problem of the demographic crisis in the national economic systems’, *Scientific notes of TNU. Series: Economics and Management*, Simferopol, vol. 26 (65), no. 1.
3. *Dossier: History of population statistics Crimea and Sevastopol (in connection with the announcement of preliminary results of the census in the Crimean Federal District December 16)* 2015, Inform Information Agency Crimea, retrieved 19 November 2015, <<http://www.c-inform.info/dossier/id/65>>.
4. *Population of the Republic of Crimea 2014: Demographic Yearbook 2015*, Simferopol.
5. *The Human Capital Report 2015: In collaboration with Mercer. World Economic Forum 2015*, retrieved 15 December 2015, <http://www.skillsforemployment.org/KSP/en/Details/?dn=WCMSTEST4_142254>.
6. *Statistical information: population 2015*, Territorial body of the Federal State Statistics Service of the Republic of Crimea (Krymstat), retrieved 19 November 2015, <http://gosstat.crimea.ru/ukgdem.php#_nas>.
7. *Approval of the Concept of demographic development of ARC for the period until 2025: Resolution of the Council of Ministers of Crimea on September 2 2014*, no. 305, p. 13, retrieved 19 November 2015, <<http://rk.gov.ru/file/File/305-r.pdf>>.
8. *Approval of the Concept of demographic development of ARC for the period until 2025: Resolution of the Council of Ministers of Crimea on September 2 2014*, no. 305, p. 13, retrieved 19 November 2015, <<http://rk.gov.ru/file/File/305-r.pdf>>.
9. *Official statistics. Population. Demographics 2015*, Federal State Statistics Service: site retrieved 19 November 2015, <http://www.gks.ru/wps/wcm/connect/rosstat_main/rosstat/ru/statistics/population/demography/#>.